

2022~2023년 건강친화기업 우수사례집



2022~2023년 건강친화기업 우수사례집



보건복지부

KHEPi 한국건강증진개발원

「건강친화기업 인증제도」란?

근로자의 건강증진을 위하여 직장 내 문화와 환경을 건강 친화적으로 조성하고
근로자 스스로 건강관리를 적극 수행할 수 있도록 지원하는 등
건강친화제도를 모범적으로 운영하고 있는 기업에 인증을 부여하는 제도

기업의 사회적 책임 인식을 강화하고 건강친화경영과 환경 조성을 장려함으로써
근로자 건강증진과 생산성 향상을 도모하고,
궁극적으로 국민 의료비 절감과 건강증진에 기여하고자 함

■ 인증 대상 아래 3개의 대상 중 최소 1개에 해당

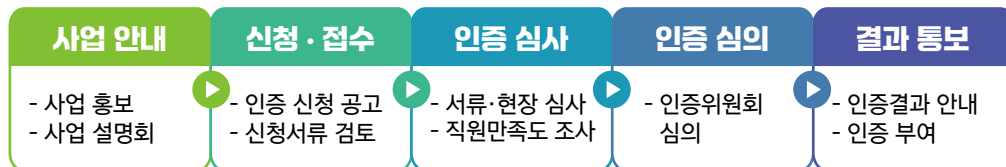
- ① 「상법」 제172조에 따라 법인설립등기를 마친 회사
- ② 「공공기관의 운영에 관한 법률」 제4조에 따른 공공기관, 「지방공기업법」 제3장에 따른 지방공사 및 제4장에 따른 지방공단
- ③ 그 밖의 영리 목적 여부를 불문하고 「소득세법」 및 「부가가치세법」에 따라 사업자등록을 한 법인 또는 단체

■ 심사 항목



※ 가산점 : 담당인력의 전문성, 교육, 직원 가족 건강 지원 등

■ 인증 절차



■ 인증 유효기간

- 신규 및 재인증 모두 (재)인증을 받은 날로부터 3년



I 인증 혜택

인증 표시(BI) 및 인증 현판	인증 마크 및 인증 현판 활용을 통한 건강친화기업 홍보
건강친화 컨설팅	(인증 전) 그룹형/개별형 건강친화기업 인증 준비를 위한 컨설팅 * 제도 및 지표 설명, 심사기준에 대한 기업의 현 수준 진단 등 (인증 후) 기 인증 기업의 재인증 준비를 위한 컨설팅 * 건강친화경영 현황 분석 및 개선점 도출 등
건강친화 교육	온라인(수강형) 및 방문교육 방식으로 건강친화경영 · 문화 · 활동의 과정으로 직장 교육 프로그램 제공
출입국 우대카드	출입국우대심사대를 통해 신속한 출입국 가능(법무부에서 발급)
인증기업 홍보	언론보도, 우수사례집 및 영상 제작, SNS 홍보 등을 통한 건강친화기업 홍보

※ 이 외 다양한 인증기업 지원사항 발굴 모색중

I 인증 현황 총 41개 건강친화기업 인증 획득('23.12.31. 기준)

- (2022) 41개 신청, **14개 기업 인증**
- 대기업형 10개(대기업 8개, 공공기관 2개), 중견기업형 1개, 중소기업형 3개
- (2023) 47개 신청, **27개 기업 인증**
- 대기업형 15개(대기업 12개, 공공기관 3개), 중견기업형 6개(중견기업 2개, 기타 법인 및 단체 4개), 중소기업형 6개

I 건강친화인증 우수기업

- (2022) 14개 인증기업 중 **8개 우수기업 선정**(보건복지부 장관 표창)
- (2023) 27개 인증기업 중 **10개 우수기업 선정**(보건복지부 장관 표창)

2022년	대기업형	한국천문연구원, 기아 주식회사, (주)현대그린푸드, (주)국민은행, 삼성전자(주) DS부문, 한화생명보험(주), 현대일렉트릭앤에너지시스템(주), 삼성생명보험(주), 군포도시공사, 삼성화재해상보험(주)
	중견기업형	동일고무벨트 주식회사
	중소기업형	에스포항병원, 부곡스텐레스(주), 주식회사 모노랩스
2023년	대기업형	(주)포스코에이앤씨건축사사무소, (주)엘지유플러스, 한국전기안전공사, 현대모비스(주), 주식회사 포스코휴먼스, 한국기술교육대학교, 현대로템 주식회사, (주)신한은행, (주)포스코이앤씨, 현대위아(주), 현대자동차(주), 주식회사 포스코인터내셔널, 한국화이자제약(주), 한국국토정보공사, 삼성생명서비스손해사정(주)
	중견기업형	주식회사 슈피겐코리아, 엘아이지넥스원(주), (재)한국의학연구소, 재단법인 서울관광재단, 삼성서울병원, (사)한국건강관리협회
	중소기업형	주식회사 플로틱, (주)씨에이랩, 미트리(주), 주식회사 알파브라더스, 현대중공업터보기계 주식회사, 주식회사 헥토헬스케어



2022~2023년 건강친화기업 우수사례집

2022년

- 01 한국천문연구원**
임직원과 협력업체 근로자들의 건강을 모두 포용 08
- 02 에스포항병원**
워킹맘, 워킹대디에게 건강한 날개를 달아드립니다 12
- 03 부곡스텐레스(주)**
사랑, 열정, 비전으로 이끄는 건강친화경영 16
- 04 기아 주식회사**
우리의 엔진은 근로자 건강을 향해 달려갑니다 20
- 05 (주)현대그린푸드**
영양, 정신건강 등 개인 맞춤형 상담을 통한 건강 개선 24
- 06 (주)국민은행**
온·오프라인 프로그램으로 상시 건강관리 체계 확립 28
- 07 동일고무벨트 주식회사**
객관적 평가 및 근거에 기반한 건강친화경영 실현 32
- 08 삼성전자(주) DS부문**
임직원 및 협력사를 위한 탄탄한 건강친화 인프라 구축 36

2023년

- 01 주식회사 슈피겐코리아
스마트폰 액정보호와 더불어 임직원의 건강도 보호합니다 66
- 02 (주)포스코에이앤씨건축사사무소
건강한 조직문화 속에서 건강 생활을 설계해 나갑니다 42
- 03 (주)엘지유플러스
보건 콘텐츠 및 상담으로 그 누구보다 빠르게 건강 인식 확산! 46
- 04 엘아이지넥스원(주)
질병으로부터 임직원 건강을 지켜주는 보호막 역할을 톡톡히! 62
- 05 한국전기안전공사
국민의 전기 안전은 물론, 임직원의 건강도 챙깁니다 50
- 06 (재)한국의학연구소
사회적 책임을 다하는 ‘평생 건강관리 파트너’ 70
- 07 현대모비스(주)
자동차의 부품처럼 빠질 수 없는 임직원을 위한 건강관리 54
- 08 주식회사 플로틱
물류 작업은 물론, 직원 건강관리도 최적화! 78
- 09 (주)씨에이랩
건강친화적 근로환경으로 호흡기 건강과 피로 회복을 동시에! 74
- 10 주식회사 포스코휴먼스
건강 상태 개선 목표로 임직원 평균 2.1kg 이상 체중 감량 58

※ '22~'23년 인증 신청 순



2022~2023년
건강친화기업
우수사례집

HEALTH FRIENDLY WORKPLACE

2022

건강친화기업 우수사례

- 01 한국천문연구원 • 08
- 02 에스포항병원 • 12
- 03 부곡스텐레스㈜ • 16
- 04 기아 주식회사 • 20
- 05 (주)현대그린푸드 • 24
- 06 (주)국민은행 • 28
- 07 동일고무벨트 주식회사 • 32
- 08 삼성전자(주) DS부문 • 36

한국천문연구원

임직원과 협력업체 근로자들의 건강을 모두 포용



업 종	서비스업	주력분야	연구 및 개발업
대 표 자	박영득	설립연도	1974년
소 재 지	대전광역시 유성구 대덕대로 776	홈페이지	www.kasi.re.kr

한국천문연구원은 국내 천문우주과학 연구의 중추적 역할을 수행하고 있는 과학기술정보통신부 산하 공공기관이다. 기관장이 건강한 직장 환경 조성을 위해 강력한 의지를 대내외적으로 표명하며 건강친화 경영을 최우선 가치로 삼고 있다. 또한, 업무 특성상 장시간의 천문 관측과 연구로 인한 근골격계질환, 심뇌혈관질환 예방을 위해 임직원 및 협력업체 직원에게 건강증진 교육을 제공하고, 체육시설을 자유롭게 이용할 수 있도록 운영하고 있다.



우리 기업의 건강친화제도 우수사례

건강친화경영 체계
기반 구축 및
건강친화문화 확산

근로능력을 잃은 직원의
안정적 복귀 및
적응 지원

협력업체 근로자를 포함한
건강증진활동으로
건강 형평성 제고

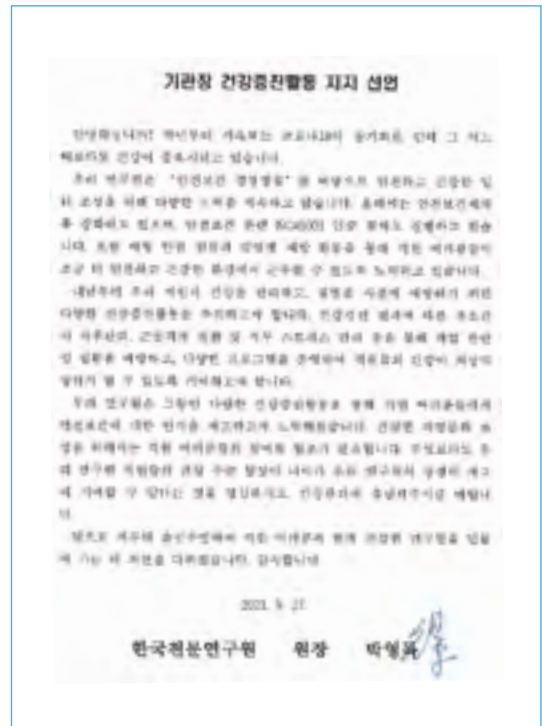
■ 경영진의 뜨거운 의지로 시작된 건강친화경영!

건강증진활동을 체계적으로 이행하기 위해 기존의 총무시설안전팀을 안전보건시설팀으로 개편하여 전담조직을 운영중이며, 보건관리자와 작업 환경 의학과 전공의 산업보건과의 직원 건강을 전문적으로 관리하고 있다.

기관장은 정기적으로 운영되는 노사협의회, 산업 안전보건위원회, 안전보건협의체의 위원장으로 활동하며 적극적으로 근로자들의 의견을 수렴해 오고 있다.

또한, 탁구나 골프와 같은 신체건강을 위한 동호회 및 건강관리실에서 제공하는 상담 등 건강증진 활동에 직접 참여하면서 건강친화문화를 확산시키고 있다.

특히, 동호회는 내부 직원뿐만 아니라 원내 협력 업체 근로자들도 참여할 수 있도록 동호회 운영 지침에 제도화하여 활동비를 지원하였다.



■ 복직에 대한 걱정은 No, No! 안정적인 근로 환경 조성

질병휴직, 병가, 근로시간 단축제도 등을 활성화하여 건강상에 문제가 있는 직원의 복귀와 적응을 지원하고, 중증 장애가 있는 직원을 위한 사무실을 기숙사에 마련하여 근무와 숙식이 가능한 시설을 제공하였다.

또한, 이러한 어려움을 겪는 직원의 복귀와 적응에 대한 지원 사항을 인사 규정과 취업규칙에 명문화하여 건강한 근로 환경을 보장하였다.



■ 협력업체 근로자분들의 건강 챙기기, 놓쳐서는 안 되죠!

건강관리실 운영계획을 수립하여 체성분 분석기, 스트레스 측정기, 콜레스테롤 측정기 설치를 통해 건강관리실 인프라를 대폭 개선하였으며, 매월 산업보건의 건강상담 제도를 통해 유소견자 관리 및 스트레스 측정 등을 중심으로 건강관리 개선을 지속하고 있다.

또한, 근골격계 유해인자 조사의 후속조치로 도수 치료 강의를 시행하였고, 충남대학교병원의 지원을 받아 암 예방 교육을 실시하였다.

교육의 기회를 확대하기 위해 보건관리자가 온라인을 통해 건강 관련 콘텐츠를 주기적으로 제공하며, 직무 스트레스 예방 및 해소를 위한 심리상담 프로그램 및 건강상담도 병행하였다.

위의 모든 제도는 임직원뿐만 아니라 협력업체 직원들도 함께 누리고 있으며, 미화원과 경비원 휴게실을 리모델링하는 등 건강 형평성 제고를 위한 노력도 기울이고 있다.



현장 인터뷰



박영득 원장



Q1. 건강친화기업 인증을 받은 이후, 어떠한 점이 달라졌나요?

연구원 내 인식의 변화입니다. 안전과 보건의 개인의 노력만으로 이뤄지기 어렵고, 직원과 경영진의 관심과 협력이 중요하다는 점입니다. 특히, 건강친화기업 인증을 획득한 후에는 건강증진활동에 대한 관심도와 참여 의지가 높아지고 있습니다. 2024년에는 직원들의 의견을 반영한 건강증진 프로그램 계획을 수립하는 등 실제 업무에서도 변화가 일어나고 있습니다.



Q2. 근로자의 건강이 유지 또는 증진된 사례가 있는지 궁금합니다.

고혈압과 허리통증을 갖고 있던 직원이 ‘다이어트 챌린지’에 참여하면서 7kg을 감량하고 요통과 혈압을 개선한 사례가 있습니다. 체중 감량이 필요하다는 사실을 알고 있었지만 의지가 약해 다이어트를 미루다가 사내에서 운영하는 건강증진 프로그램에 참여하며 동기를 얻었고, 이후 업무 효율성도 높아졌다고 하였습니다.



Q3. 향후 계획하고 있는 또 다른 건강친화제도가 있나요?

건강친화 문화조성 컨설팅에 참여하고 인증을 준비하면서 진행했던 자체평가표에서 점수가 낮았던 부분과 현장심사를 받고 알게 된 우리 연구원의 개선점들을 파악 후 개선계획을 수립하고 시행하려 합니다. 대표적으로는 지역사회 건강친화 공헌을 위해 연구원 소속 지역 전문대를 방문하는 일반인들을 대상으로 안전, 보건, 건강에 관한 리플릿을 제작 및 배포하고자 합니다.

에스포항병원

워킹맘, 워킹대디에게 건강한 날개를 달아드립니다



업 종	보건업	주력분야	종합병원
대 표 자	김문철	설립연도	2008년
소 재 지	경상북도 포항시 남구 희망대로 352	홈페이지	https://pssh.kr

에스포항병원은 우수한 시스템을 바탕으로 뇌혈관 질환과 척추 질환을 치료 및 관리하기 위해 설립 뇌혈관분야 전문 종합병원이다. ‘가치 있는 일을 좋은 사람들과 오랫동안 함께하는 병원을 만들자’라는 가치 아래 직원들의 쾌적하고 건강한 근무환경 조성하고 함께, 지속적인 지역 의료 서비스 질 향상을 통해 지역사회 건강증진에 기여하고 있다.



우리 기업의 건강친화제도 우수사례

국내외 건강친화
공헌 활동을 통한
건강증진 실현 및 확산

다양한 제도를 통한
건강친화적
근로환경 조성

24시간 직장 어린이집
설치 · 운영으로
육아 스트레스 방지 및 해소

■ 지역사회는 물론, 해외에서도 실천하는 건강친화 공헌 활동

2014년 6월부터 2022년 현재까지 포항시 남구, 북구 보건소를 비롯하여 영덕 보건소 등의 요청에 적극적으로 응하여, 각 보건소에 신경과 전문의를 파견하여 치매 예방·진료 상담을 통해 환자 관리에 도움을 주고 있다.

실제 상담 과정에서 뇌종양이나 뇌경색 등 중요한 뇌 질환을 진단한 사례가 있어, 지역사회 건강증진에 크게 이바지하였다. 또한, 평균적으로 1년에 2회 정도 치매, 뇌졸중 등에 대한 유익한 정보 전달을 위한 교육도 진행하고 있다.

직원들의 자발적인 참여로 2012년부터 지속적으로 해외 의료봉사 활동을 진행해오고 있으며, 코로나 종식 이후에는 연 2회로 계획하고 있다. 또한, 찾아가는 의료나눔 보건복지 서비스 봉사를 통해 건강친화 공헌 활동을 지속적으로 이어가고 있다.



■ 든든한 지원을 바탕으로 워라밸, 우리 기업에서는 어렵지 않아요!

직장 어린이집 운영 외에도 재정적 인센티브 지급 및 탄력적 근로시간 제도 등을 운영하여 워라밸이 실현될 수 있도록 적극적으로 지원하고 있으며, 다양한 제도를 통해 건강친화적인 근무환경을 만들어가고 있다.

건강친화 근무환경을 위한 제도 현황

동호회 활동 운영 및 지원	<ul style="list-style-type: none"> · 활동 분야 : 축구, 볼링, 골프, 등산, 신우회 등 - 활동 인원 평균 10~20인 : 연간 100만원 지원 - 활동 인원 평균 31인 이상 : 연간 120만원 지원
직원 기숙사 및 식사 제공	<ul style="list-style-type: none"> · 직원 기숙사 1인 1실 제공 · 전 직원 대상 휴일과 무관하게 3식 무료 제공
감염 예방의 날 행사	<ul style="list-style-type: none"> · 병원 업무의 특성상 직원의 감염 예방을 위해 연 1회 행사 진행 · 근무환경 개선사항 및 우수사례 발굴을 통한 포상 지급
탄력적 근로시간	· 육아기 근로시간 단축제도 및 유연근무 제도 운영
육아휴직 제도	· 출산 전후 3개월 이상의 육아휴직 권장 및 사용
임산부 지원	<ul style="list-style-type: none"> · 임신 직원 대상 임부용 근무복 지급 · 임신부 전용 주차장 제공
가족사랑의 날 운영	· 2017년 10월 18일부터 매주 수요일로 지정하여 정시 퇴근을 통해 가족과의 시간 권장
자녀 학자금 등 지원	<ul style="list-style-type: none"> · 근속기간 만 7년 경과 직원을 대상으로 지원 - 고등학생 : 연간 최대 100만원 지급 - 대학생 : 연간 최대 400만원 지급 · 자녀 수능 시 선물 지급
해외연수	· 2년 1회 해외연수 실시

■ 직장 어린이집 덕분에 육아 스트레스 걱정 덜었어요!

여성 직원이 높은 병원의 특성상 출산·육아 문제로 곤란을 겪는 임직원을 배려하여, 직장 어린이집 의무 사업장이 아니었음에도 2011년 9월에 어린이집을 설치하여 24시간 운영하고 있다.

나아가, 2017년 3월에 영아의 안전과 직원의 편의를 위해 병원과 50m 떨어진 위치에 직장 보육시설을 확장 이전하고, 어린이집 이용 근무자들에 한해 병원 주차장을 개방하고 있다. 어린이집 내 수유시설 및 산모 휴게실을 두어 육아로 인한 스트레스를 사전 방지하고 있으며, 초등학교 자녀를 위한 방과 후 돌봄센터 운영 및 중고등학생 자녀를 위한 공부방을 운영할 예정이다.

실제 직원들의 이직률이 동종업계 평균에 비해 매우 낮은 수준인 약 5%를 유지하고 있어 직업에 대한 만족도가 높음을 보여주고 있다.



현장 인터뷰



김문철 대표병원장



Q1. 근로자의 건강이 유지 또는 증진된 사례가 있는지 궁금합니다.

원내 축구 동호회를 통해 직원들은 스트레스를 해소하고 서로 간의 친밀감을 형성할 수 있었습니다. 이를 통해 건강한 신체는 물론, 동료들과 연대감을 얻게 되어 더욱 긍정적이고 협동적인 업무환경에서 근무할 수 있게 되었습니다.



Q2. 향후 계획하고 있는 또 다른 건강친화제도가 있나요?

2024년도에는 이동식 금연클리닉을 통해 직원들의 흡연을 예방하여 금연 환경을 조성하는 프로그램을 실시할 계획입니다. 추후에는 걷기 프로그램, 스트레스 해소 강의 등 여러 가지 건강증진 프로그램을 실시할 예정입니다.



Q3. 인증을 희망하는 기업에게 한 말씀 부탁드립니다!

직원들을 위해 사내에 어떠한 건강증진활동이 운영되고 있는지 점검하고, 건강하고 쾌적한 환경에서 근무할 수 있도록 지속적인 노력과 논의가 이뤄진다면 충분히 인증 획득의 기회가 올 것이라 생각합니다.

부곡스텐레스(주)

사랑, 열정, 비전으로 이끄는 건강친화경영



업 종	제조업	주력분야	스테인리스, 파이프, 튜브, 이형제
대 표 자	홍완표	설립연도	1997년
소 재 지	부산광역시 강서구 미음국제7로 5	홈페이지	https://bugoksts.kr

부곡스텐레스(주)는 40년간 꾸준히 스테인리스 제품(철강과 환봉)을 전문적으로 제작 및 개발하고 있는 기업이다. ‘근로자가 건강해야 기업이 건강하다’는 대표의 마인드와 ‘사랑이 가득하고 열정이 넘치는 비전이 살아 있는 기업’이라는 경영방침을 바탕으로 근로자의 건강을 최우선으로 생각하며 건강친화경영을 실천하고 있다.



우리 기업의 건강친화제도 우수사례

건강친화제도
예산 투자를 통한
쾌적한 근로환경 조성

건강관리 및
개선 사례 공유 등을 통한
건강생활 실천 유도

취약계층 지원 및
다양한 지역사회 연계 기반
건강친화문화 조성

■ 건강친화적 사무환경 조성을 위한 경영진의 적극적인 투자

업무 특성상 안전사고 및 호흡기 질환에 취약한 환경에 대비하기 위해 연간 약 5천만원의 예산을 적극 편성하였다. 이를 통해 안전화 살균 건조기 설치, 환풍구 시설 정비 등 환경 개선을 위한 시설을 확충하였다.

더불어 사무실 소독, 온습도계 설치, 송기 마스크 등 개인별 보호구 지급으로 개인의 건강관리를 적극적으로 도모하고 있다.

또한, 사무실 전 분야 공간마다 총 15종 70여개의 수목과 화초를 비치하고 관리하여 실내 공기질 정화 등 호흡기 질환을 예방하는 데 지속적으로 노력하고 있다.



■ 혼자 고민 고민 하지마~ 전 직원이 함께하는 건강생활 실천

건강관리 동호회를 조직하여 직원 모두가 다 함께 건강관리에 힘을 쏟고 있다. 그 예로, 운동 기구 20여종과 탁구장이 설치된 체력단련장을 운영하여 근골격계질환을 예방하고 있다.

또한 주말농장 운영, 동계 단합 체육대회 등 다채로운 건강증진활동을 끊임없이 이어가고 있다.



더불어, 매주 월요일(교육 연구실)과 수요일(체조 시간) 오전부터 병의원 및 건강증진센터의 건강 콘텐츠 등을 활용하여 비만, 금연, 절주, 스트레스, 수면장애, 피로, 계절성 알레르기 관리 등 개인 별로 실천 가능한 사례를 공유하고 있다.

이를 위해 온라인으로 실천방안에 대해 의견을 나누며 소통을 지속하고 있다.

나아가, 가족 건강검진비를 지원하는 한편, 건강 검진 결과를 활용하여 건강 위험요인 개선사례 발표회를 매월 1회씩 개최하고 있다.

또한, 개선 실적이 우수한 직원에게 건강검진비 추가 지원 등의 재정적 인센티브를 제공하여 건강생활 실천을 유도하고 있다.



I 더불어 건강한 회사, 사회를 만들어 나갑니다

60세 이상 시니어 근로자의 작업 편의와 건강한 근무환경 조성을 위해 가슴 높이의 탁자를 제작 및 배치하고, 시력 보호 조명 설치 등을 추진하며 '부산광역시 시니어 일자리 창출 우수기업'으로 인증 받기도 하였다.

대외적으로는 한국건강관리협회, 대한적십자사 및 지역사회 병의원 등과 연계하여 건강친화사업을 추진하였으며, 특히 바른안전응급처치교육센터와 협업하여 근로자 대상 심폐소생술 교육을 실시하여 건강과 안전에 대한 인식을 제고하였다.



또한, 코로나 감염병 예방을 위해 마스크 10,000장(500만원 상당)을 회사 방문객 및 관련 시설 등에 배부하며, 지역사회에 건강친화가 보급될 수 있도록 노력하였다.



현장 인터뷰



홍완표 대표이사



Q1. 귀사만의 특별한 건강친화제도가 있다면 소개 부탁드립니다.

사내 체력단련장을 운영하고 있으며 탁구, 족구, 스노우스키, 등산 등 직원 동호회를 조직할 수 있도록 지원하고 있습니다. 이러한 동호회 활동을 통해 직원들이 휴가철 등 여가 시간을 활용하여 건강을 도모하고 더불어, 상호 화합 및 소통하는 기회도 가질 수 있어 사기 진작 등 업무 활력 증진에 도움이 되고 있습니다.



Q2. 향후 계획하고 있는 또 다른 건강친화제도가 있나요?

서울에 관악산, 북한산 등의 명산이 있듯이, 부산에는 영남알프스로 불리는 5대 명산이 자리하고 있습니다. 이에, 직원들과 함께 중주 트레킹을 계획하고 있습니다. 등산을 통해 체력을 향상시키고 아름다운 경치를 감상하며, 스트레스를 해소함으로써 신체적, 정신적 건강을 지속적으로 챙기고자 합니다.



Q3. 인증을 희망하는 기업에게 한 말씀 부탁드립니다!

근로자가 건강해야 기업이 건강할 수 있다는 인식 하에 건강친화기업으로 나아갈 수 있도록 적극적으로 참여하고 활동하려는 분위기를 조성하는 것이 필요하다고 생각합니다. 또한, 건강친화제도를 위한 예산이 조금 아깝다고 여겨질 수 있겠지만, 장기적으로는 기업의 생산력을 높이는 유익한 투자라는 생각으로 건강친화기업 인증에 도전해보셨으면 좋겠습니다.



기아 주식회사

우리의 엔진은 근로자 건강을 향해 달려갑니다



업 종	제조업	주력분야	자동차
대 표 자	최준영, 송호성	설립연도	1944년
소 재 지	서울특별시 서초구 현릉로 12	홈페이지	www.kia.com

기아 주식회사는 지속 가능한 모빌리티 솔루션을 제공한다는 비전 하에 자동차 등을 생산, 판매하며 국내외 자동차 시장을 선도하고 있는 글로벌 기업이다. 직원 건강과 안전을 위해 끊임없이 노력하고 있으며, 건강친화경영 · 문화 · 활동 일련의 건강관리 업무 프로세스를 PDCA 기반으로 체계화하여 안정적으로 건강친화제도를 운영하고 있다.



우리 기업의 건강친화제도 우수사례

경영진의
적극적인 참여를 통한
건강친화문화 조성

전문학회 연계 기반
심리 상담 제도 운영을 통한
정신건강 증진

산업보건센터 운영으로
직업성·일반성 질병의
사후 관리 도모

■ 임직원 건강을 위한 경영진의 굳은 의지!

건강관리의 선진적 체계 적용을 위해 노사 대표가 ‘건강한 일터 만들기’ 공동선언을 하였고, 경영진은 임직원에게 건강 관련 담화문을 배포하여 자발적인 건강증진 및 질환 예방 활동을 강조하였다.

실제로 공장장이 흡연문화 캠페인에 동참하고, 작업자의 건강을 저해하는 유해인자를 발굴 및 점검하는 등 선제적인 조치를 취하고 있다.

더불어, 임직원의 재해 예방과 쾌적한 작업환경 조성을 위해 ‘회사는 종업원 건강의 유지 및 증진을 위하여 최선을 다한다’를 기본 조건으로 단체협약을 시행하면서 구성원의 건강과 안전을 최우선 가치로 삼고 있다.



I 정신건강을 위한 기아만의 금쪽상담 ‘마음산책’

한국상담심리학회 도움을 받아 2012년부터 회사, 노조, 학회가 공동으로 참여하는 심리 상담 제도인 ‘마음산책’을 운영하고 있다.

특히, 직원들의 근무지(경기 광명·화성, 전남 광주)와 조직 특성(서비스 부문, 판매 부문)에 따라 맞춤형 심리상담과 검사를 제공하고 있다. 또한, 카드뉴스와 동영상 등의 힐링 콘텐츠도 제공하여 직장생활에서의 스트레스를 줄이는 데 도움을 주고 있다.

사내 상담센터는 물론 외부 상담센터도 연 6회에 한해 무료로 이용할 수 있다. 더불어, 정기 건강검진에 참여한 임직원을 대상으로 2년에 1번 전화상담을 제공하면서 정신건강 관리에 힘쓰고 있다.



I 직업성 질병을 예방하고 건강을 관리해 주는 산업보건센터!

산업보건센터는 운동치료실, 물리치료실, 양방진료실, 한방진료실, 심리치료실로 구성되어 있으며, 건강관리 담당자, 건강검진기관 의료인력, 자문 의사 등 내외부 전문가들이 협업하여 전문성 높은 건강관리 체계를 유지하고 있다.

특히, 법적 건강진단을 통해 요관찰자와 유소견자를 대상으로 근골격계질환, 소음성 난청 예방 프로그램 등을 제공하고 있다. 또한, 산업재해 요양자가 건강한 신체 상태로 산업 현장에 복귀할 수 있도록 체계적이고 전문적인 재활 복귀 프로그램을 사내 산업보건센터와 스포츠센터에서 진행하고 있다.

나아가, 심뇌혈관질환을 사전 예방 및 사후 관리하기 위해 금연, 비만, 고혈압·당뇨, 식습관, 정신건강 관리 프로그램도 함께 진행하고 있다.



현장 인터뷰



김형섭

안전경영기획팀 매니저



Q1. 귀사만의 특별한 건강친화제도가 있다면 소개 부탁드립니다.

안전 보건 관리 수준을 평가하는 자체 내부 심사제도(KIA-SEMS)에 건강관리 평가 영역을 포함하여 사업장별 관리 수준을 높였으며, 전 임직원의 건강정보를 수집 및 분석하여 위험군별 관리를 시행하고 있습니다.



Q2. 근로자의 건강이 유지 또는 증진된 사례가 있는지 궁금합니다.

2023년 비만 개선 프로그램으로 「다이어트 학교」를 운영하여 참가자 전원이 체중 감량에 성공하였습니다. 전문가가 주기적으로 방문하여 체력 증진 교실을 운영하고, ABC 챌린지를 통해 맨몸 근력 운동 후 단체 대화방 인증을 독려했습니다.

또한, 운동과 식이 조절을 함께 할 수 있도록 저칼로리 식단을 제공한 덕분에 이러한 성과를 얻을 수 있었습니다.



Q3. 인증을 희망하는 기업에게 한 말씀 부탁드립니다.

건강친화기업 인증은 임직원을 위해 운영되는 건강친화제도를 공식적으로 인정받을 수 있는 소중한 기회입니다. 이는 ESG 사회적 책임의 일환으로 기업의 가치를 높일 수 있으며, 언론 홍보를 통해 기업 브랜드 이미지를 향상시킬 수 있습니다.

더불어, 직원들의 건강증진 및 삶의 질 향상을 추구함에 있어 회사의 역할은 매우 중요한데, 이를 체계적으로 관리하는 지표로도 활용될 수 있습니다. 결과적으로 양질의 노동력을 확보하고 경영, 문화, 활동 측면에서 부족한 영역을 확인하고 개선시킬 수 있는 좋은 기회가 될 것입니다.

(주)현대그린푸드

영양, 정신건강 등 개인 맞춤형 상담을 통한 건강 개선



업 종	제조업, 도매 및 소매업	주력분야	단체급식, 육류 및 가공식품
대 표 자	박흥진	설립연도	1967년
소 재 지	경기도 용인시 수지구 문인로 30	홈페이지	www.hyundaigreenfood.com

(주)현대그린푸드는 현대백화점그룹의 계열사로서 다양한 식자재를 외주화하여 B2C(리테일, 외식, 제조) 및 B2B(단체급식, 식자재 유통) 사업을 글로벌하게 운영하고 있는 종합식품기업이다. 지속 가능한 건강친화 환경 조성을 위해 맞춤형 건강 식단을 제공하고, 임직원 체력 증진 프로그램 등 다양한 프로그램을 운영하면서 건강친화경영 체계를 구축 및 강화하고 있다.



우리 기업의 건강친화제도 우수사례

건강친화경영을 위한
충분한 예산 투자 및
양질의 인력 확보

지역사회 공헌
건강친화활동을 통한
사회적 책임 이행

다양한 영역별
건강 프로그램으로
신체 및 정신건강 증진

■ 건강친화경영을 위한 아낌없는 투자 지속

전사적 보건관리를 위해 EHS(환경, 보건, 안전) 전담 부서를 두고 정규직으로 채용한 간호사, 안전기사 등 3개 이상의 다양한 전문 직종 인력으로 조직을 구성하여 건강친화활동을 효과적으로 전담하고 있다.

또한, 2022년 기준 건강검진 및 건강친화제도에 편성된 예산은 약 8억원 수준으로 매년 정기적이고 충분한 예산 확보 및 지원을 통해 재정적 인프라를 탄탄히 다지고 있다.



■ 다양한 건강 분야를 종합적으로 행기는 건강증진 프로그램!

4주간 진행되는 건강증진 프로그램에서는 영양사의 1:1 상담을 통해 다양한 맞춤형 건강 식단을 제공하고 당사의 앱 활용 포인트 프로그램을 통해 계단 오르기를 장려하는 등 영양관리와 신체 건강 증진을 종합적으로 지원하고 있다.

더불어 직무, 가정, 개인, 법률 등 다양한 분야로 구성된 근로자 지원 프로그램(EAP)의 상담 서비스와 건강관리센터(스트레칭 교실, GX 프로그램 등)를 운영하여 정신건강과 만성질환 관리에 노력하고 있다.

또한, 이러한 건강증진 프로그램이 지속적으로 활성화될 수 있도록 건강현황 및 위험요인을 분석하고 효과 평가를 진행하여 많은 임직원들이 혜택을 누릴 수 있도록 지속 관리하고 있다.

*EAP : Employee Assistance Program



■ 어르신들을 위한 따뜻한 지역사회 공헌 활동 추진

성남 지역 독거노인 70여명을 대상으로 출장 건강검진 서비스 및 당료식단을 무료로 제공하는 동시에, 용인시 소재 노인복지관과 협업하여 '사랑의 김장 나눔' 행사를 진행하였다.

이를 통해 수지구 거주 취약계층 1,000가구를 대상으로 김장 김치 10톤을 기증하며 지역사회 공헌에 앞장섰다.

또한, LED 조명 교체 등 시설 개선, 여성 휴게공간 운영 등 사내 취약 계층의 건강 증진을 위해서도 지속적으로 노력하며 사회적 책임을 이행하고 있다.

더불어, 저소득층 육아맘을 대상으로 육아용품 및 건강식을 제공하고 설날을 맞이하여 국가보훈자 대상으로 사골세트와 떡국을 전달하는 등 건강한 지역사회 만들기에 기여하고 있다.



현장 인터뷰



강민지

EHS담당 안전보건파트 선임



Q1. 건강친화기업 인증을 받은 이후, 어떠한 점이 달라졌나요?

인증 심사 때 제시된 개선사항을 보완하여 당사에 알맞은 건강친화제도를 운영할 수 있게 되었고, 이로 인해 금연 프로그램의 참여자 증가 등 직원의 건강관리에 대한 관심이 높아졌습니다. 기업 차원에서는 워라밸을 중시하는 취업 시장에서 ‘건강친화 우수기업’이라는 타이틀이 장기적으로 긍정적인 고용 효과를 가져올 것으로 예상되어 기대가 큼니다.



Q2. 근로자의 건강이 유지 또는 증진된 사례가 있는지 궁금합니다.

다양한 건강관리 프로그램 참여를 독려하고 있으며, 실제로 참여 직원의 건강이 개선된 성공 사례가 있습니다. 그 예로 금연 캠페인을 통한 금연 성공률이 23.1%에 달했으며, 질병관리청에서 주관하는 심뇌혈관질환 예방 캠페인 ‘레드서클’을 통해 3대 혈관 수치가 50% 개선되었습니다.

또한, 국민체력100 체력인증센터 연계 프로그램을 진행하여 국가 공인 체력 등급이 22.1% 향상되는 성과도 있었습니다. 이와 같은 성공 사례들로 건강친화제도가 효과적으로 운영되었음을 느낄 수 있었습니다.



Q3. 인증을 희망하는 기업에게 한 말씀 부탁드립니다!

기존에 운영되고 있던 건강친화제도를 한번 더 정립하는 기회가 된 것 같아, 참여를 적극 추천드립니다. 귀사의 제도를 객관적으로 평가받은 후 공식적으로 건강친화 기업 인증을 받고, 이를 토대로 지속적인 개선을 통해 근로자의 건강증진과 기업의 생산성 향상을 동시에 이뤄나가시길 바랍니다.

(주)국민은행

온·오프라인 프로그램으로 상시 건강관리 체계 확립



업 종	금융 및 보험업	주력분야	국내 은행, 증권매매중개
대 표 자	이재근	설립연도	2001년
소 재 지	서울특별시 영등포구 국제금융로8길 26	홈페이지	www.kbstar.com

(주)국민은행은 ‘최고의 인재와 담대한 혁신으로 가장 신뢰받는 평생 금융 파트너’라는 비전을 가지고 성장성, 건전성, 수익성의 균형 있는 성장을 지속하고 있는 금융기관이다. 임직원 건강관리 체계와 건강 상태를 점검 및 개선하고, 일상에서 자기주도적인 건강관리가 가능하도록 프로그램을 지원하고 있다. 더불어, 참여사례를 공유함으로써 근로자의 건강증진과 건강친화적 기업 문화 형성을 도모하고 있다.



우리 기업의 건강친화제도 우수사례

객관적 평가를 통한
연도별 전략적
건강친화경영 개선 추진

건강 전담조직
설립 및 전문의 배치로
상시 건강관리 도모

비대면 건강관리 시스템
구축을 통한 자기주도적
건강관리 습관 형성

■ 지속적인 발전을 거듭하고 있는 건강친화경영!

2019년 건강경영 실천 공표 이후, 2020년 외부 전문기관의 객관적 평가(기업건강경영지수)를 통해 개선 과제를 도출하여, 2021년부터 건강친화적 기업 문화가 개선되도록 지속적으로 노력하고 있다.

임직원 건강관리 추진경과

연도	추진방향	주요내용
~'20년	신체 질병의 조기발견, 중증질환으로의 확산 방지, 치료지원 등 유소견 직원 관리	건강검진비 및 의료비 지원, 단체상해보험 가입 등
'21년	신체 및 정신건강 예방 관리 기능 강화를 위한 체계 구축 및 프로그램 개선	유소견자 관리 프로그램 참여인원 확대, 마음 검진 필수 실시 등
'22년	일상 속에서 건강한 즐거움을 누리도록 신체 및 정신건강 관리 문화 조성	통합 헬스케어 플랫폼 제공, 정신건강 고위험군 관리 강화 등



■ 든든한 건강전략센터 덕분에, 상시 건강관리가 가능해요

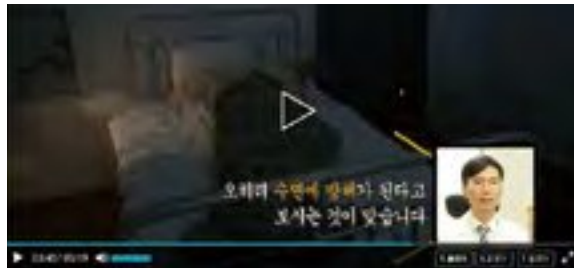
2021년에 설립된 건강전략센터는 식이습관 개선과 금연교육, 상담 프로그램 등을 지원하며 활발히 운영되고 있다.

더불어, 사내 의원 설치로 기존에 간단한 응급 처치에 한정되어 있던 의무실의 기능을 확장하고, 필요시 전문의와 상담이 상시 가능하도록 하였다.

또한, ‘마음이 쉬어가는 숲’이라는 뜻을 지닌 ‘KB헤아림’ 프로그램을 통해 직원 및 가족을 대상으로 직무, 심리, 가족 영역에 대한 상담을 제공하고 있다.

특히, 코로나로 격리 중인 임직원과 그 가족을 대상으로 건강전략센터 전문의가 유선으로 건강상담을 실시하여 신체적, 심리적 안정을 지원하고 정상적인 복귀를 도왔다.

이 밖에도 매년 고혈압, 당뇨, 이상지질혈증, 비만 등 관리가 필요한 임직원을 대상으로 하는 100일 참여 프로그램을 운영하고 있으며, 매년 700여명 이상의 직원이 참여하며 활발히 운영되고 있다.



■ 모바일 앱으로 손쉽게 건강관리 했어요!

코로나 이후 비대면 방식의 건강관리에 대한 수요가 높아지는 상황에서 임직원 건강을 위해 통합 건강관리 플랫폼을 도입 및 배포하였다. 이를 통해 자율적으로 심리검사 등 건강관리 프로그램에 참여하고 건강 관련 제품을 구매할 수 있도록 개인별 20만 포인트를 지급하는 등 자기주도적인 건강관리 문화를 조성하는 데 도움을 주었다.

또한 앱 활용 교육도 병행하여, 모바일 기반 건강관리 서비스에 대한 접근성을 높이기 위해 노력하였다.



현장 인터뷰



김동진
건강전략센터 원장



Q1. 귀사만의 특별한 건강친화제도가 있다면 소개 부탁드립니다.

건강관리, 데이터, 커머스 등 다양한 건강 관련 서비스를 통합적으로 제공하고 있는 헬스케어 플랫폼(앱) 이용 지원을 통해 다양한 건강관리 프로그램에 대한 선택권을 보장하고 있습니다. 이를 통해 임직원은 개개인의 필요와 요구에 맞게 자율적으로 건강을 관리하고 있습니다.



Q2. 근로자의 건강이 유지 또는 증진된 사례가 있는지 궁금합니다.

전국 각지에 흩어져 있는 임직원의 체중 관리를 위해 비대면 화상회의를 통해서 ‘간헐적 단식 BOOK 클리닉’을 시행하였습니다. 건강전략센터 전문의와 임직원이 함께 간헐적 단식 관련 도서를 읽고, 이를 실생활에 적용하며 발생하는 어려움에 대해 토의했습니다. 이러한 활동을 통해 자기주도적 건강관리 능력 향상과 건강증진을 도모할 수 있었습니다.



Q3. 향후 계획하고 있는 또 다른 건강친화제도가 있나요?

건강관리가 어렵다고 느껴지지 않도록 일상생활에서 건강을 관리할 수 있도록 지원하고자 합니다. 여러 캠페인 중 ‘더걷기(Move More)’ 프로그램이 가장 많은 참여와 호응을 받았습니다. 그러므로 이 캠페인을 더욱 흥미롭고 유익한 내용으로 구성하여 건강관리에 지속적으로 도움이 될 수 있도록 계획하고 있습니다.

동일고무벨트 주식회사

객관적 평가 및 근거에 기반한 건강친화경영 실현



업 종	제조업	주력분야	고무벨트
대 표 자	이윤환	설립연도	2012년
소 재 지	부산광역시 금정구 공단동로55번길 28	홈페이지	www.drb-industrial.com

동일고무벨트 주식회사는 고무 산업에서부터 미래 첨단산업까지 시대가 요구하는 산업 발전에 기여하며 1945년부터 현재까지 지역사회와 함께 동반 성장하고 있는 글로벌 중견기업이다. 임직원 맞춤형 건강관리 프로그램 운영으로 구성원의 건강을 증진시키고, 조직문화 개선을 통한 직무 스트레스 완화에도 꾸준히 기여하고 있다. 특히, 코로나로 영업 이익이 불안정한 시기가 있었음에도 불구하고 건강친화 예산을 크게 증액하는 등 근로자의 건강증진에 힘쓰고 있다.



우리 기업의 건강친화제도 우수사례

국외 건강경영평가
체계 도입으로 근거 기반
건강친화경영 추진

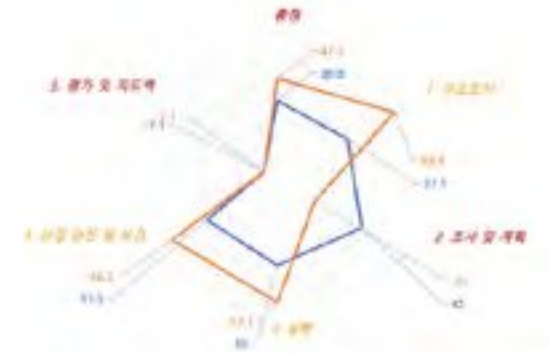
개인 맞춤형 건강영역별
프로그램 제공을 통한
건강관리

보건소 및 플랫폼
기업과의 협업 기반 지역사회
건강친화 공헌활동

■ 더 나은 건강친화경영을 위한 현황 진단

근거에 기반한 건강친화경영을 실현하기 위해, 미국의 질병통제예방센터(CDC)에서 개발한 WHS (Worksite Health Scorecard)를 활용하여 기업의 건강경영 실태에 대한 자가진단을 수행하고 있다.

또한, 전문기관의 도움을 받아 컨설팅 사업을 진행하며 객관적으로 건강경영 현황을 파악하여 내실을 다졌다.



■ 두렵지 않은 교대근무, 건강관리 프로그램을 통한 수면장애 개선!

교대근무로 인한 불면증 등 야간 근무자의 수면관리를 위해 다양한 프로그램을 제공하고 있다. 뇌파 검사, 두뇌관리사와의 1:1 상담, 뉴로피드백 훈련 및 명상, 그리고 아로마테라피 등을 통해 수면의 질 저하로 인한 안전사고를 예방하고 업무 효율성을 증대시키고 있다. 실제로 21명 중 19명이 성공적으로 수면 프로그램을 수료하였고, 10명의 수면장애 환자 모두 증상이 호전되며 정상적인 수면 패턴으로 회복되는 효과도 확인되었다. 이 외에도, 반복 작업으로 인해 발생할 수 있는 근골격계 질환 예방 및 악화 방지를 위해 1:1 맞춤형 통증 완화 프로그램도 운영하고 있다.

■ 직무 스트레스에 대한 걱정을 덜어드려요!

직원 대상으로 우울, 자존감, 조직 만족도 관련 설문조사를 매년 진행함으로써 구성원들의 정신건강 현황을 꾸준히 진단하고 있다. 설문에 참여한 구성원들은 안정군, 보통군, 취약군, 관리군으로 분류되며 특히, 관리군에게는 보다 다양한 프로그램에 참여할 수 있도록 지원하고 있다.

사무직 근로자의 경우, 직무 스트레스를 완화할 수 있도록 심리상담, 미술치료와 아로마 테라피, 원예치료, 문화 공연 등의 자체 프로그램을 진행하고 있다.

또한, 높은 전문성을 요구하는 문제 해결을 위해 외부기관(상담기관, 건강한 일터 문화센터)과 협력하여 개인 고충부터 각종 스트레스에 대한 감성 코칭, 커리어 관리, 자기개발, 직장동료와의 관계 개선, 업무적 소통 등 여러 방면으로 발생 가능한 직장 생활 문제를 해결하기 위해 노력하고 있다.



■ 보건소, 사회공헌 플랫폼과 손잡고 지역사회 건강증진을 도모합니다

임직원 모두가 건강 프로그램 참여의 기회를 누릴 수 있도록 정신건강 OX 퀴즈, 절주 캠페인, 건강 걷기 챌린지 등을 통해 건강친화문화를 조성하고 있다.

나아가, 금정구 보건소와 협업하여 금연 프로그램을 실시하였다. 보건소 협업 종료 이후에는 보건관리자가 직접 금연 상담사 자격을 이수하여 금연 상담을 지속적으로 이어나갔다. 중도 포기 방지를 위해 다양한 인센티브를 제공하는 등 지원한 결과, 참가자 중 20%가 금연에 성공하며 성과를 나타냈다.

더불어, 사회공헌 플랫폼 Campus D에 입주한 문화예술 단체들을 통해 사회공헌 사업을 추진하고, 공연 프로그램을 공동으로 기획하여 제공하고 있다.

현장 인터뷰



이윤환 대표이사



Q1. 건강친화기업 인증을 받은 이후, 어떠한 점이 달라졌나요?

먼저, 직원들의 건강과 안녕을 더욱 중요시하고 건강을 챙기기 위한 다양한 프로그램과 활동을 강화했습니다. 이로써, 직원들은 더 많은 건강한 선택을 할 수 있게 되었으며 회사가 직원들의 건강을 책임지고 지원하려는 노력이 더욱 확고해졌습니다.

또한, 임직원 90%가 이전보다 건강인식이 향상되었다는 설문조사 결과를 통해 제도가 원활히 운영되고 있음을 확인할 수 있었습니다.



Q2. 향후 계획하고 있는 또 다른 건강친화제도가 있나요?

직원의 건강은 기업의 경쟁력이라고 생각하기 때문에, 효과적이고 실용적인 건강관리 체계를 구축하기 위한 시설 마련과 예산 투자를 적극 지원할 계획입니다.

그 예로 IoT 및 인공지능 시스템 기반의 맞춤형 건강관리 방안을 고려중이며, 2024년에는 웨어러블 디바이스를 활용한 건강관리 프로그램을 준비중입니다.

건강관리실에 헬스케어 디바이스를 추가로 설치하여 개인의 건강 상태 데이터를 수집 및 분석하여 각 개인에게 적합한 건강관리 방법을 제시할 예정입니다.



Q5. 인증을 희망하는 기업에게 한 말씀 부탁드립니다!

구성원이 하루 중 가장 많은 시간을 보내는 회사는 기업 경영과 사회적 책임을 다하며, 구성원의 심신 건강을 유지하고 증진하기 위해 노력해야 합니다.

이러한 의미에서 건강친화기업 인증은 근로자들의 건강을 중시하는 기업이라는 메시지를 전달할 수 있기에 큰 의미가 있다고 생각합니다.

삼성전자(주) DS부문

임직원 및 협력사를 위한 탄탄한 건강친화 인프라 구축



업 종	제조업	주력분야	전자, 전기, 통신기계기구, 반도체
대 표 자	한종희, 경계현	설립연도	1969년
소 재 지	경기도 화성시 삼성전자로 1, 18448	홈페이지	https://semiconductor.samsung.com/kr

삼성전자(주) DS부문은 DRAM, SSD, Exynos 프로세서를 주요 비즈니스로 삼으며 반도체 설계 및 생산을 선도하고 있는 글로벌 기업으로 경기와 충남 지역 사업장에서 메모리, 파운드리, LED 등을 생산, 조립, 검사하고 있다. ‘인류와 안전과 건강을 중시한다’는 경영원칙 하에, ‘유소견자를 감소시킨다, 중증질환을 조기 발견한다, 건강을 증진시킨다’는 목표를 가지고, 임직원 건강 향상을 최우선시 하고 있다.



우리 기업의 건강친화제도 우수사례

경영진의
건강친화경영에 대한
강력한 의지 및 실천

코로나 감염병에 대한
효과적 대응 체계 마련

사업장 인근 지역사회와의
연계를 통한 건강친화
공헌 활동 추진

■ 경영진과 임직원의 적극적 의지로 만들어가는 건강한 기업

환경안전 10계명 및 환경안전 방침 수립, 헬스케어센터 출범식, 협력사 아카데미 개관식 등 건강 관련 행사에 경영진이 적극적으로 참석하며 건강친화경영에 대해 큰 관심을 나타내고 있다.

또한, 건강증진활동을 위한 2,329억 투자, 경영진의 사업장 안전 보건 현황 174회 점검, 안전보건 전담인력 1,300명, 위험성 평가 전문가 7,853명 배치 등의 통계로도 경영진의 건강친화에 대한 강력한 의지를 확인할 수 있다.



■ 민간 기업 최초 코로나 선별진료소 설치 및 운영!

2015년부터 감염병 예방을 위해 사업장 출입구 전 개소에 열화상 카메라를 설치하고 자체 감염병 즉각대응팀을 지정하여 전문가 교육 및 훈련을 실시하고 있다.

특히, 코로나 발생 이후에는 사내 PCR 검사소를 설치하여 운영하고 백신접종센터를 구축하여 임직원 약 6만명의 코로나 백신접종을 완료하며 감염병에 선제적으로 대응하였다.



또한, 코로나 중증화 예방을 위해 기업 최초로 ‘롱코비드 클리닉’을 운영하여 확진 후 완치자에 대한 후유증 관리를 지원하였다.

동절기에 유행하는 독감 예방 및 감염 확산 방지를 위해서 부속의원을 활용하여 독감접종을 무료로 지원하고, 독감과 코로나를 동시에 확인할 수 있는 진단 키트를 도입하여 감염병으로부터 임직원을 적극적으로 보호하였다.



■ 협력사와 취약계층을 위한 지역사회 건강친화 공헌 활동 지속!

사업장 내 협력사 임직원이 전담 이용할 수 있는 ‘협력사 건강증진센터’를 운영하여 심뇌혈관질환 발병 위험을 평가하고, 개인별 건강관리 상담, 족저압 측정 및 통증부위별 운동 처방 등 다양한 건강관리 서비스를 제공하고 있다.

사업장 주변 지역사회(경기 평택, 용인, 화성)를 대상으로 걷기 프로그램을 운영하고 있으며, 임직원 기부금을 지자체 복지 기금으로 활용하는 나눔워킹 페스티벌을 매년 활발히 진행하고 있다.

또한, 사업장 캠퍼스별 임직원이 함께 사업장 코스를 걷는 '사랑의 걷기' 행사를 매년 2회(상·하반기) 실시하고 있다. 이 행사는 특히, 걷기 앱을 활용하여 걸음 수를 기부하는 활동으로써 다문화 가정 및 장애인 보조기기를 지원하는 등 취약계층을 돕는 데 힘을 보태고 있다.



현장 인터뷰



정경식

보건그룹(글로벌 제조 · 인프라 총괄) 파트장



Q1. 건강친화기업 인증을 받은 이후, 어떠한 점이 달라졌나요?

건강친화기업 인증을 받은 후, 많은 임직원분들이 회사가 임직원의 건강을 위해 많은 노력을 하고 있다는 사실을 인지하는 좋은 계기가 되었고, 특히 건강 관련 업무를 하시는 분들에게 본인 업무에 대한 자부심을 느끼게 해주었다고 생각합니다.

또한, 다른 계열사들에서도 우리 기업의 건강친화제도에 대해 벤치마킹을 요청하고 있어, 더 나은 사례를 만들기 위해 노력하고 있습니다.



Q2. 근로자의 건강이 유지 또는 증진된 사례가 있는지 궁금합니다.

다양한 건강증진 프로그램 중 하나로, 당화혈색소가 9.5% 이상인 고위험군을 대상으로 Wearable 당뇨 측정기를 활용한 스마트 당뇨관리 프로그램을 진행하였습니다. 이 프로그램은 2주간의 연속혈당측정검사, 8주간의 임상 영양전문가 1:1 관리 및 필요시 온라인 및 대면교육 병행으로 진행되었습니다.



그 결과, 참여자들의 평균 당화혈색소 수치가 4.1% 감소하였고, 일부 참여자들은 의사의 진단 하에 약물 치료를 중단하거나 용량을 감량하는 효과를 보였습니다.

Q5. 인증을 희망하는 기업에게 한 말씀 부탁드립니다!

건강친화기업은 우리가 임직원의 건강을 위해 건강 친화적 근무환경을 만드는 등 다방면으로 노력하고 있음을 공식적으로 알리는 제도입니다.

이는 경영진의 의지, 인사 분야, 협력사 상생, 지역사회 공헌 등 사회적 책임과도 연결되는 부분입니다.

따라서, 근로자 건강을 위해 우리 기업이 무엇을 해야 하고 무엇이 부족한지를 확인할 수 있는 좋은 기회이오니 건강친화인증에 꼭 도전 해보시기 바랍니다.



2022~2023년
건강친화기업
우수사례집

2023

건강친화기업 우수사례

- 01 주식회사 슈피겐코리아 • 42
- 02 (주)포스코에이앤씨건축사사무소 • 46
- 03 (주)엘지유플러스 • 50
- 04 엘아이지넥스원(주) • 54
- 05 한국전기안전공사 • 58
- 06 (재)한국의학연구소 • 62
- 07 현대모비스(주) • 66
- 08 주식회사 플로틱 • 70
- 09 (주)씨에이랩 • 74
- 10 주식회사 포스코휴먼스 • 78

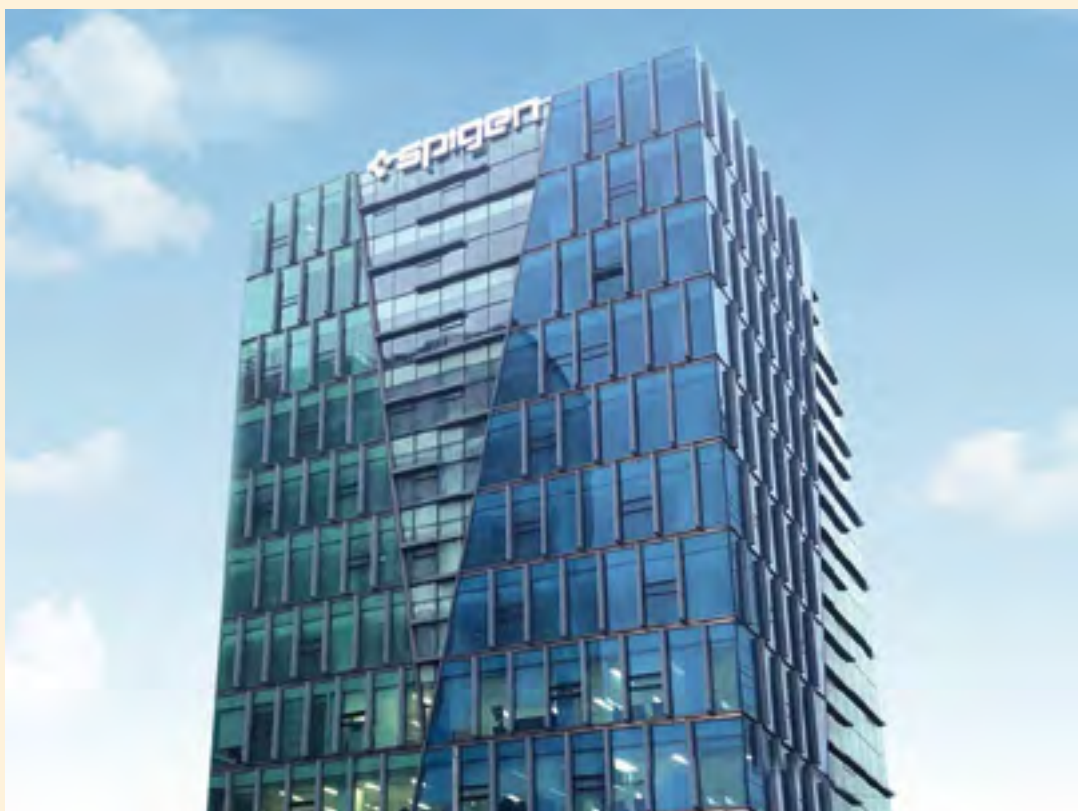
2023년
우수사례

01



주식회사 슈피겐코리아

스마트폰 액정보호와 더불어 임직원의 건강도 보호합니다



업 종	도매 및 소업	주력분야	소형 모바일 기기 및 전자기기의 액세서리
대 표 자	김대영	설립연도	2009년
소 재 지	서울시 강남구 봉은사로 446	홈페이지	www.spigenkorea.co.kr

주식회사 슈피겐코리아는 IT/모바일 주변기기, 액세서리 분야의 전문 글로벌 기업이다. 전사 차원에서 근로자를 위해 건강친화제도를 전담하는 부서가 운영되고 있으며, 건강친화활동에 필요한 환경과 여건을 갖추고 있다. 건강친화기업에 대한 경영진의 인식 수준이 높으며 1인당 휴게공간을 확대하고, 미술 심리교육을 통해 스트레스를 관리하는 등 다양한 건강친화제도를 운영하고 있다.



우리 기업의 건강친화제도 우수사례

건강친화적
근무환경을 통한
근골격계질환 예방

Health Care Zone
운영 등으로
개인 맞춤형 건강관리
서비스 제공

운동 시설 구축 및
동호회 운영을 통한
신체 활동 실천 유도

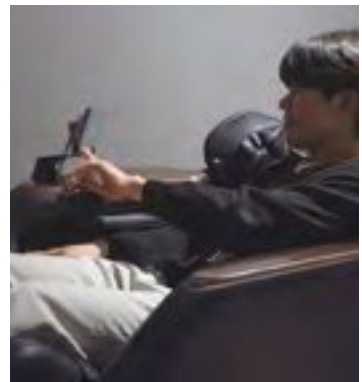
건강취약계층 및
건강 불평등 현황
파악으로
건강 형평성 제고

■ 손목터널증후군 걱정 없이 일할 수 있어요!

사무실에서 근무하는 직원들을 위해 모션데스크 도입, 손목보호 마우스 제공, 안마의자와 의료용 침대를 지원함으로써 근골격계질환을 예방하고 있다.

추가로 사무실 내 조도 조정과 공기청정기 배치 등을 통해 일상 속 건강을 관리하는 업무환경을 조성했다.

또한, 새 건물로 이전했을 때 발생할 수 있는 새집 증후군 질환을 예방하기 위해 청소 전문업체를 통해 피부와 호흡기 건강을 도모하였다.



■ 당신의 건강 상태 현주소는? 전 직원 대상의 건강현황 분석 및 건강상담



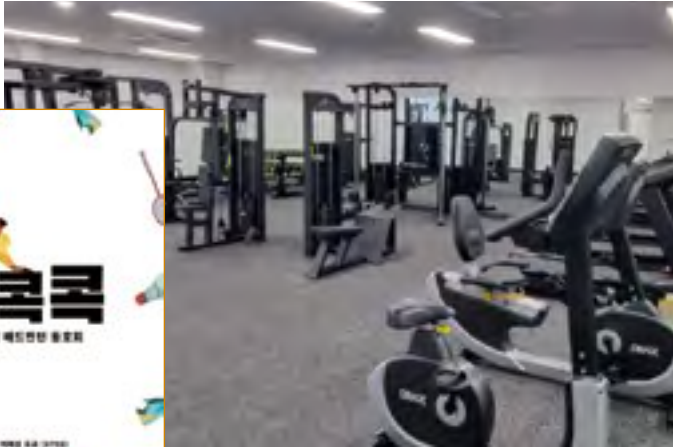
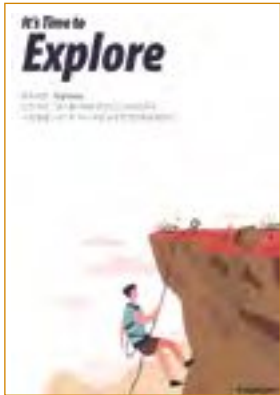
매년 전 직원에게 종합검진을 지원하며, 연령 및 직급별로 건강 위험도를 파악하고 있다. 2021년부터 2023년까지의 건강검진 결과를 분석한 결과, 전반적으로 비만(내장비만) 비율이 높아 사옥 내 'Health Care Zone'을 마련하여 체성분 분석기를 도입하고, 샐러드 등 건강식품을 판매하는 자판기를 배치하였다.

또한 유소견 및 유질환으로 확인된 임직원 대상 식습관, 혈압, 혈당 등을 점검하며 개인 맞춤형 건강상담을 진행하였다.

한편 정신건강 측면으로는 뇌파, 맥박 측정, 미술심리교육 등을 통해 스트레스 고위험군을 선별하여 상담사와 연계하였다.

■ 밖에서 운동하지 않아도 되요! 신체 활동 친화적 환경 조성

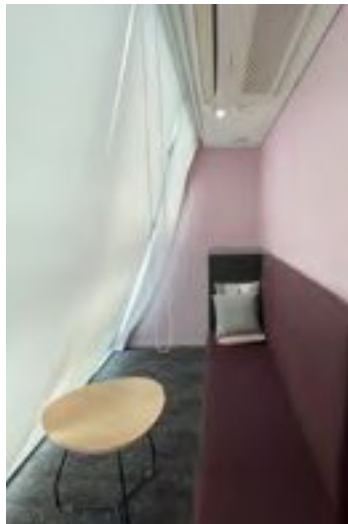
사내 체력단련실을 마련하고, 회사 근처 헬스장 비용을 전액 지원하고 있으며, 95% 이상의 직원이 참석하는 전사적 체육대회를 연이어 성공적으로 개최하였다. 또한 사옥 내 탁구장을 배치하여 임직원들이 이용할 수 있도록 하였으며 배드민턴, 클라이밍, 골프, 축구 등 다양한 종류의 운동 동호회를 운영하고 있다.



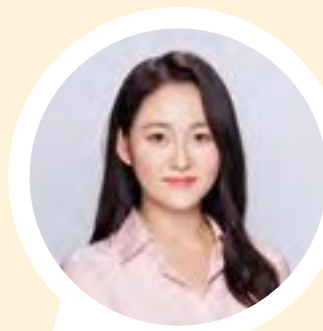
■ 건강취약계층의 안전한 근로 환경을 보장해 드립니다

당사 내 취약계층을 파악하고 건강 불평등 현황을 조사한 후, 건강 형평성 제고를 위한 제도를 시행하고 있다. 임신부를 대상으로 발 받침대, 전자파 차단 담요를 제공하고, 수유실(여성전용 휴게실)을 마련하였다.

또한, 물류센터 근무자를 위해 동절기 핫팩 제공과 로봇(자동화) 프로세스를 도입하여 근골격계질환이 발생하지 않도록 사전 예방하고 있다.



현장 인터뷰



우지운

인사지원실 인사팀 담당



Q1. 근로자의 건강이 유지 또는 증진된 사례가 있는지 궁금합니다.

사옥 내 체력단련실과 운동 동호회를 통해 근육량 증가와 체지방 감소 효과를 경험하고 있습니다.

또한, 다양한 정신건강 프로그램을 도입하여 업무 중 발생하는 스트레스를 효과적으로 관리하는 방법을 배우고, 일상생활에서도 이를 적용해 스트레스를 감소시키고 있습니다.

이 외에도 직원들은 직장 문화배달, 심리교육 등 종합적인 프로그램에 참여하여 자신의 건강한 신체와 정신을 지속적으로 유지, 관리하고 있습니다.



Q2. 건강친화기업 인증을 받은 이후, 어떠한 점이 달라졌나요?

건강친화기업 인증은 새로운 건강 프로그램의 도입과 기존 프로그램의 확대를 고민할 수 있는 계기를 제공해 주었습니다. 우리는 계속해서 직원들에게 더 다양한 건강 관련 혜택을 제공하기 위한 방법을 찾아나가고 있습니다.

이러한 인증은 회사의 이미지와 신뢰도를 높여주며, 미래의 직원이 우리 회사를 선택하는 중요한 요소가 될 것입니다. 또한, 기존 임직원들에게는 회사에 대한 자부심과 소속감을 더욱 강화시키는 데 도움이 될 것입니다.

전반적으로 건강친화기업 인증은 우리 회사의 건강관리 제도와 프로그램을 발전시키며 직원들의 건강에 대한 인식을 높이는 데 큰 역할을 하고 있다고 생각합니다.



Q3. 향후 계획하고 있는 또 다른 건강친화제도가 있나요?

사옥 내 마련된 헬스케어 존을 활용하여 체지방률 또는 골격근량을 기준으로 동료들과 함께 개인별 목표를 정하고 달성하는 건강 프로그램을 기획하고자 합니다. 이와 같이 구성원들이 건강증진활동에 대한 동기부여와 성취감을 느낄 수 있도록 지속적으로 지원해 나갈 것입니다.

2023년

우수사례

02

posco
포스코A&C

(주)포스코에이앤씨건축사사무소

건강한 조직문화 속에서 건강 생활을 설계해 나갑니다



업종	건설업	주력분야	건축 설계 및 관련 서비스, 제조, 건설
대표자	김동근	설립연도	1979년
소재지	인천광역시 연수구 컨벤시아대로 165, 24~25층	홈페이지	www.poscoanc.com

(주)포스코에이앤씨건축사사무소는 건설사업에 필요한 전문기술을 지원하기 위해 설립된 종합 건설 서비스 기업이다. 경영진의 강력한 의지 하에 건강친화경영을 향한 과감한 투자와 지원을 수행하고 있으며, 다양한 건강증진활동과 심리상담센터 운영 등 건강친화문화의 능동적인 조성을 통해 임직원들의 건강한 삶과 직장 내 활력을 제고하고 있다.



우리 기업의 건강친화제도 우수사례

건강 생활 실천을 위한
모바일 기반
참여형 건강 챌린지 시행

힐링 소통 프로그램을 통한
건강한 조직문화 조성

임직원 의견을 반영한
다양한 주제의
맞춤형 건강 콘텐츠 제공

내 손안의 건강관리, ‘기업시민 챌린지’ 프로그램 시행

모바일 앱을 통해 건강목표 수립 및 실천 시에 보상을 제공하는 ‘기업시민 챌린지’ 프로그램을 도입하였다.

주요 내용으로 건강 계단 이용, 하루 2L 물 마시기, 영양제 챙겨먹기 등을 실천하였다.

이를 통해 임직원들이 일상에서 자발적으로 건강 행동을 실천하여 건강한 생활습관을 형성할 수 있도록 도왔다.

또한, 코로나로 인한 사회적 거리두기 단계에서도 ‘슬기로운 코로나 극복 생활’ 챌린지 활동의 일환으로 홈트, 홈강스, 집 소독 등과 같은 일상 속 건강관리 활동을 공유하여 임직원들의 신체 및 정신건강을 챙기기 위해 노력하였다.



건강한 회사 생활, ‘드림Month!’로 꿈꿀 수 있어요

‘드림Month!’ 프로그램을 매년 운영하여 연차 추가 지급, 부서 내 문화 활동, 가족 외식 등을 지원하는 등 직무 스트레스를 완화시키기 위한 다양한 인센티브를 제공하고 있다. 뿐만 아니라, 언택트 모바일 게임대회 및 부서 간 칭찬문화 조성 캠페인 등 힐링 소통 프로그램으로 직원 간 화합을 도모하는 데 주력하고 있다.

한편, 세대 및 직급에 관계없이 모든 직원이 이용할 수 있는 선택적 근로시간제, 전문 상담사가 제공하는 심리상담 서비스, 그리고 자율복장 제도를 시행하여 조직적으로 건강하고 자유로운 기업 문화를 조성해 나가고 있다.



현장 인터뷰



백충현

안전보건그룹 그룹장



Q1. 귀사만의 특별한 건강친화제도가 있다면 소개 부탁드립니다.

임직원들에게 한 달간 꿈(Dream)의 달을 마련해준다는 의미의 '드림Month!' 프로그램을 매년 실시하고 있습니다.

이를 통해 연차 추가 지급과 가족 외식 지원 등으로 힐링데이를 제공하고, 하루 동안 처음 알게 된 동료들과 소풍을 떠나거나 재미난 게임을 즐길 수 있는 소통 행사를 진행하고 있습니다.

업무에서 잠시 벗어나 각자가 꿈꾸던 자유로운 시간을 즐기며 활력을 얻고, 다양한 직원들과 소통할 수 있는 기회도 제공하여 항상 인기가 많은 제도입니다.



Q2. 건강친화기업 인증을 받은 이후, 어떠한 점이 달라졌나요?

이번 인증은 경영, 문화, 활동 등 다양한 영역에서 근로자 건강을 위해 그간 추진해온 노력을 인정 받았다는 데 큰 의미가 있다고 생각합니다. 건강친화기업 인증 획득과 동시에 우수기업으로 선정됨으로써, 임직원 건강의 중요성에 대한 인식과 관심도가 높아졌습니다.



Q3. 향후 계획하고 있는 또 다른 건강친화제도가 있나요?

요즘 직원들이 중요시하는 일과 생활의 균형, 즉 워라벨을 유지할 수 있는 더욱 다양한 방안을 모색하고 있으며, 이와 관련하여 경영진과 구성원이 적극적으로 소통할 수 있는 채널을 구축하였습니다.

앞으로도 근로자들이 건강을 바탕으로 자신의 능력을 최대한 발휘하여 성과를 달성할 수 있는 환경을 만들어가도록 최선의 노력을 다할 계획입니다.

2023년
우수사례

03



(주)엘지유플러스

보건 콘텐츠 및 상담으로 그 누구보다 빠르게 건강 인식 확산!



업 종	출판, 영상, 방송통신 및 정보서비스업	주력분야	유무선 통신업
대 표 자	황현식	설립연도	1996년
소 재 지	서울특별시 용산구 한강대로 32	홈페이지	www.lguplus.com

(주)엘지유플러스는 이동통신사업과 초고속 인터넷 및 데이터 서비스 등을 제공하는 통신사로, ‘건강한 직원이 건강한 기업을 만든다’는 철학을 바탕으로 직원들을 위한 건강증진활동을 적극 지원하고 있다. 사무실이 아닌 장소에서 근무하는 워케이션(Workation) 제도, 유연근무 제도, 그리고 사옥 내 다양한 건강친화 공간을 마련하여 건강친화적인 문화를 조성하고 있다.



우리 기업의 건강친화제도 우수사례

심뇌혈관질환
고위험군 대상 맞춤형
건강관리 및 악화 방지

사내외 심리상담제도를
통한 각 분야별
정신건강 상담 진행

안전보건 콘텐츠 제공 및
보건 교육 실습으로
건강 인식 제고

■ 든든한 보건관리자와 함께 만성질환관리 쉽게 할 수 있어요!

심뇌혈관질환 고위험 근로자를 선별한 후, 보건 관리자가 직접 건강상담을 진행하였으며, 3개년 연속 고위험 근로자에게는 보건관리자가 검진 결과를 분석하여 맞춤형 검진 항목에 대해 컨설팅을 제공하고 있다.

또한, 옥외작업자 중 건강 고위험군을 대상으로 보건관리자와 연결된 안전밴드(헬스케어 위치)를 제공하여 작업 전 활력증후를 측정하고 건강 위험을 사전에 예방하고 있다.

더불어, 혈당수치가 높거나 당뇨가 걱정되는 임직원을 대상으로 4주간의 혈당 기반 체중관리 프로그램을 운영하고 있다.

이를 통해 헬스케어 전문가가 비대면으로 식습관과 운동습관을 분석해주는 등 건강 코칭을 제공하면서 건강상태가 개선되도록 돕고 있다.



■ 회사 안팎으로 임직원의 정신건강을 챙겨드립니다

회사 내에 심리상담실을 운영하여 직원들이 필요에 따라 자유롭게 심리상담사에게 상담을 받을 수 있도록 지원하고 있다.

회사 외부에서도 임직원과 그 가족들이 상담을 받을 수 있도록 전국 50여 개의 심리상담센터와 제휴를 맺고 있다.

특히 상담 대상자의 요구에 따라 성인, 아동 및 청소년, 노인, 부부 및 가족 상담 등으로 분류하여 각 분야의 전문상담사가 상담을 진행함으로써 임직원의 높은 만족도를 이끌어내고 있다.



I 건강 인식을 높이기 위한 심폐소생술 교육 및 콘텐츠 제공

보건소, 대한적십자사, 소방서와 연계하여 정기적으로 심폐소생술 교육을 실시하고 있으며, 전 사옥 및 협력사에 AED를 설치하였다.

교육 후에는 설문조사를 통해 프로그램 결과를 평가하고 보완하여 차기 프로그램 시행에 적용하고 있다. 또한, 솜뭉치 형식의 안전보건 콘텐츠를 150여 편 제작하여, 사내 엘리베이터 전광판 및 게시판 등을 통해 임직원이 스스로 건강관리에 관심을 가질 수 있는 환경을 조성하였다.

더불어 제작된 안전보건 콘텐츠는 안전보건공단과 협약하여 중소기업에 무상으로 제공하며 상생 협력을 도모하였다.



현장 인터뷰



박민형

안전보건기획팀 책임



Q1. 건강친화기업 인증을 받은 이후, 어떠한 점이 달라졌나요?

건강친화기업 인증 심사를 준비하면서 유관부서와 협업하여 건강증진활동 내역 등을 정리하며 근본적인 건강위험요인을 해소하고 건강친화문화와 환경 조성을 강화하는 데 심층적으로 고민하게 되었습니다.

요즘 취업 준비생들이 중요시하는 것 중 하나가 일과 삶의 균형을 추구하는 워라밸이라고 생각합니다. 이러한 추세 속에서 건강친화 우수기업 타이틀을 얻음으로써, 지원자들이 더 많은 관심을 갖게 되고 회사 이미지 제고와 홍보에도 큰 도움이 된 것 같습니다.



Q2. 향후 계획하고 있는 또 다른 건강친화제도가 있나요?

응급상황 발생 시 초동 대처 능력 향상을 위해 전 사옥에 자동심장충격기(AED)를 설치하고, 마네킹에 CPR add-on kit를 장착하여 실시간 CPR 피드백을 지원하는 교육 프로그램인 'CPR Class'를 운영할 계획입니다.

이를 통해 향후 5년 이내에 심폐소생술 교육 이수자가 전 직원의 50%가 이상 하도록 노력해 나갈 것입니다.



Q3. 인증을 희망하는 기업에게 한 말씀 부탁드립니다!

인증 받기 위해 준비하는 과정에서 자체적으로 건강친화제도의 수준을 진단할 수 있었습니다. 또한, 인증 사무국에서 다양한 건강친화기업의 사례를 공유해주셔서 각 기업의 제도를 쉽게 벤치마킹 할 수 있어 좋았습니다.

다른 기업에서도 인증제도에 참여하여 근로자의 건강관리를 최우선으로 하는 기업임을 보여줄 수 있는 기회가 되었으면 좋겠습니다.

엘아이지넥스원(주)

질병으로부터 임직원 건강을 지켜주는 보호막 역할을 톡톡히!



업 종	제조업	주력분야	무기 및 총포탄 제조업
대 표 자	김지찬	설립연도	2002년
소 재 지	경기도 용인시 기흥구 마북로 207	홈페이지	www.lignex1.com

엘아이지넥스원(주)은 정밀 유도 무기부터 감시 정찰·전자전, 지휘통제·통신, 항공전자 등 다양한 첨단 무기체계를 개발하고 양산해 온 우리나라의 미래 국방산업을 선도하는 종합 방위산업체이다. 임직원, 협력업체, 고객, 지역사회 등 모든 이해관계자의 안전보건환경 가치를 경영상 최우선 순위에 두고 지속 가능한 건강친화경영을 추진해오고 있다.



우리 기업의 건강친화제도 우수사례

충분한 보건 전문인력
구성 등을 통한
건강친화적 인프라 구축

잔디구장 등
운동 시설 구축을 통한
신체 활동 장려

요구도를 반영한
임직원 자율참여형
건강증진 프로그램 운영

■ 든든한 건강 지원군, 탄탄한 건강친화 체계

5명의 보건관리자와 2명의 산업보건의가 선임되어 있어 건강친화활동을 효과적으로 수행할 수 있는 인적체계가 구축되어 있다.

전사 안전환경실에서 활동에 대한 연간 계획을 수립하고, 각 사업장별로 지침에 따라 실행하고 있다.

안전환경실장의 직속으로 각 사업장을 관장하는 3개 팀을 직제하고 있으며, 사업장별로 전담 보건관리자를 선임하여 전문적으로 건강친화 프로그램을 운영하고 있다.



■ 종합 운동장, 남부럽지 않은 환경에서 신체활동 즐길 수 있어요!

사내에 잔디가 잘 가꾸어진 다목적 용도의 운동장, 풋살장, 테니스코트, 샤워장 등의 시설이 갖추어져 있다.

특히, 부지가 5만평에 이르러 점심시간 등을 활용해 만보 걷기를 실천할 수 있는 환경이 잘 조성되어 있다.

원거리 출퇴근 등의 사유로 사내시설 이용이 어려운 직원들에게는 외부시설 이용을 지원하는 등 임직원의 건강증진활동을 독려하기 위해 힘쓰고 있다.



I “Hope, Need” 기반의 다양한 건강증진 프로그램을 누릴 수 있어요

임직원 대상 설문조사와 건강검진 자료 분석을 바탕으로 건강증진 프로그램을 운영하고 있으며, 공식 소통조직 ‘N-board’, 산업보건위원회 등 다양한 사내 소통 창구를 통해 건강증진활동의 실행 및 개선에 직원들의 요구를 반영하였다. 이 과정에서 사무실의 공기질 및 온습도 개선, 안식휴가제 도입, 샤워실 설치 등의 제안이 실제로 실행에 옮겨졌다.

직원 맞춤형 건강증진 프로그램

구분	내용
비만 및 운동 프로그램	<ul style="list-style-type: none"> - 확 ‘찐’ 자 탈출 : BMI 24 이상 임직원 대상 비만 펀드, 홈트 영상 콘테스트, 랭킹 우수자 시상 - 비대면 건강 챌린지 : 걷기 챌린지 및 목표 설정, 커뮤니티 활동 - 전사 Walk 10,000 챌린지 : 걷기 앱 활용을 통한 만보 걷기 진행, 월 평균 만보 이상 성공자 시상
3저 건강식단 캠페인	<ul style="list-style-type: none"> - 식단 관계자 협의체 운영 : 건강식단 개선 방향 과제 도출 및 모니터링 - 건강식단의 날 운영 : 3저(당, 나트륨, 지방) 식단 및 샐러드 식단(간편도시락) 지원 - 영양 인식 개선 캠페인 : 릴레이 영양 캠페인을 통한 정보 게시
직무 스트레스 예방 및 관리	<ul style="list-style-type: none"> - EAP : 근로자 및 배우자 상담 지원 프로그램 운영, 상담 사례 전시회 운영 - 아로마 향수 만들기, 월례 모임 스트레스 특강 개최 등
응급처치교육 정례화	<ul style="list-style-type: none"> - 응급상황 대비능력 향상을 위해 전 직원 및 협력업체 대상 정기적 교육 실시
근골격계질환 예방	<ul style="list-style-type: none"> - 전사적으로 매일 아침 희망 체조, 기 체조, 스트레칭 실시 - 건강관리실 운영
금연 프로그램	<ul style="list-style-type: none"> - 지역사회 금연클리닉 인프라 연계를 통한 금연 정보, 보상 제공
절주 프로그램	<ul style="list-style-type: none"> - 지역사회 중독관리통합지원센터 연계를 통한 절주교육 및 음주문화 인식 개선 캠페인 실시
건강검진 결과 유소견자 관리	<ul style="list-style-type: none"> - 검진결과 관리지침 및 유소견자 기준 방안 수립 - 정기적 질환별 관리자료 발송 등



현장 인터뷰



권호섭
안전환경실 실장



Q1. 근로자의 건강이 유지 또는 증진된 사례가 있는지 궁금합니다.

다양하고 지속적인 건강증진 프로그램으로 매년 임직원의 흡연율 또는 운동 실천율 등 생활습관 지표들이 개선되고 있습니다. 특히, 2022년부터 실시 중인 전 직원 만보 걷기 챌린지를 통해서 많은 구성원들이 체중 감량, 근골격계 통증 해소 등 긍정적인 효과를 경험하며 프로그램의 만족도가 높게 나타났습니다.



Q2. 향후 계획하고 있는 또 다른 건강친화제도가 있나요?

2024년에는 임직원의 신체건강, 정신건강, 질환 예방 활동으로 구분하여 신규 프로그램을 계획하고 있습니다. 유소견자 질환 예방 및 생활습관 개선을 위한 명사 초청 특강과 EAP 활성화를 위한 개인 및 조직 스트레스 및 우울증 진단, 근골격계 질환 예방을 위한 3D 체형분석기 도입 등을 고려하고 있습니다.



Q3. 인증을 희망하는 기업에게 한 말씀 부탁드립니다!

건강친화기업 인증은 우리 임직원이 만족하며 건강하게 일할 수 있는 직장이라는 기업 이미지를 제고하는 계기가 되었습니다. 인증을 희망하는 기업들 또한 인증제도에 참여함으로써 구성원 건강증진의 중요성을 되돌아보고, 귀사의 건강친화 제도를 더욱 발전시킬 수 있는 기회가 될 것이라고 생각합니다.

2023년
우수사례

05

 한국전기안전공사

한국전기안전공사

국민의 전기 안전은 물론, 임직원의 건강도 책임집니다



업 종	서비스업	주력분야	검사·점검, 조사·연구, 교육·홍보
대 표 자	박지현	설립연도	1974년
소 재 지	전라북도 완주군 이서면 안전로 111	홈페이지	www.kesco.or.kr

한국전기안전공사는 전기로 인한 재해를 예방하고자 조사, 연구, 기술개발 및 홍보, 검사 및 점검 업무를 담당하는 산업통상자원부 산하 공공기관이다. 경영방침에 직원 건강관리를 위한 목표를 설정하고, 다양한 건강 영역을 현장 특성에 맞게 적용하여 건강친화환경을 조성하는 등 경영진의 건강친화제도 운영에 대한 적극적인 의지가 돋보이고 있다.



우리 기업의 건강친화제도 우수사례

직무 및 대상자
특성을 고려한
맞춤형 건강관리 지원

일상 생활에서 쉽게
접할 수 있는 다양한
건강증진 프로그램 운영

건강관리를 위한
시설 개선 등 직장 내
건강친화환경 조성

■ 건강관리는 업무 현장과 건강취약계층 특성에 맞게!

다양한 현장 업무에 맞춰 종합 정밀건강검진을 실시하여 질병의 조기 발견과 적시 치료에 기여하고 있다.

또한, 조리 종사원을 위한 저선량 폐CT 및 현장 직원을 위한 파상풍 예방접종 등 직무 특성에 맞춘 지원 항목을 지속적으로 개발 및 확대하고 있다.

추가적으로 임신 중인 직원의 건강 보호를 위해 척추 보호 의자, 산모 패드, 회음부 방석과 같은 보호용품과 영양식품을 제공하고 있다.



■ 다양한 건강증진 프로그램으로 수월하게 건강을 챙길 수 있어요

직원들의 심리적 안정과 직무스트레스 해소를 위해 여러 가지의 건강증진 프로그램을 운영하고 있다. 그 예로, 매일 걷기 챌린지와 함께 매월 첫째날을 건강 계단 이용일로 설정하고 오후 시간대에 건강 체조를 실시하여 신체건강을 관리하고 있다.

이 외에도 고혈압, 당뇨 등 각종 성인 질환 예방을 위해 매주 월요일에 나트륨 저감 식단을 제공하여 영양 관리를 도모하고 있다. 또한 심폐소생술 교육을 비롯하여 구강 보건 교육, 스케일링 및 불소 도포 등을 정기적으로 실시함으로써 구강 건강 향상에도 앞장서고 있다.



■ 지속적인 투자를 통한 건강친화적 인프라 강화

건강친화경영을 위한 예산을 정기적으로 편성하여 건강계단, 사내 도서관 및 전자도서관, 셀프 건강 체크 라운지 및 헬스장, 옥외 체육시설(축구, 테니스, 농구 등), 사무공간 공기 청정 시설, 그리고 노후화된 사무 환경 개선 등 건강친화환경 조성에 적극적으로 투자하고 있다.

또한, 만성질환 예방을 위해 자동전자 혈압계를 설치하여 직원 스스로 건강관리를 할 수 있도록 지원하고 있다. 그 밖에도 흡서기, 흡한기, 미세먼지, 감염병 예방을 위한 물품을 선제적으로 보급하여 안전보건 수준을 향상시켰다.



현장 인터뷰



손지영

안전관리처 안전보건부 대리



Q1. 건강친화기업 인증을 받은 이후, 어떠한 점이 달라졌나요?

건강친화기업 인증 후, 대내적으로는 자체적으로 추진한 건강친화제도가 객관적으로 인정 받아 구성원들의 사기를 높이는 데 크게 기여했고, 대외적으로는 언론보도, 잡코리아 온라인 채용관 등을 통해 건강친화인증 기업으로서 널리 홍보되어 우리 공사의 위상을 높여주었다고 생각합니다.

또한, 인증 심사 과정에서 받은 조언들을 올해의 계획에 반영하여 직원들의 건강유지 및 향상에 더욱 도움이 되는 계기가 되었습니다. 인증 이후, 담당 부서는 물론이고 전 직원이 건강친화에 대해 다시 한번 생각하게 되었으며, 경영진 역시 건강친화경영에 대한 지속적인 관심을 가지고 더 많은 노력을 기울일 것으로 예상됩니다.



Q2. 근로자의 건강이 유지 또는 증진된 사례가 있는지 궁금합니다.

직원의 건강 보호를 위해 다양한 비상 응급용품세트(화상연고, 붕대, 알콜솜 등) 8종을 2,300여명에게 지급하였습니다. 더불어, 건강증진활동으로써 정밀건강검진, 동호회 활동, 체육행사, 건강 인식 캠페인을 실시하여 2년 연속으로 직업 관련성 질환 발생을 0건으로 유지하고, 질병으로 인한 결근률을 전년 대비 대폭 줄이는 등 직원 건강이 유지 또는 증진되었습니다.



또한, 공사 직원의 대다수가 현장에서 사용하는 검사용 시약을 인체에 무해 하도록 개발하여 유해물질로부터 건강을 보호할 수 있도록 조치하였습니다.

Q3. 인증을 희망하는 기업에게 한 말씀 부탁드립니다!

건강친화기업 인증을 도전하는 과정에서 직원의 건강을 증진시킬 수 있는 제도와 활동들에 대해 점검해보고, 심도 있게 고찰하는 계기가 되었습니다. 인증 획득이라는 결과도 의미가 크지만 직원의 건강증진에 중점을 둔 계획을 세우고 체계적으로 추진한다면, 인증은 자연스럽게 따라올 수 있다고 생각합니다.

2024년 건강친화기업 인증을 희망하시는 기업들이 본래 제도의 목적을 고려해 철저히 준비하신다면, 근로자의 건강 향상과 인증 획득을 동시에 이뤄낼 것이라고 생각합니다.

(재)한국의학연구소

사회적 책임을 다하는 '평생 건강관리 파트너'



업 종	보건업 및 사회복지 서비스업	주력분야	의학분야 연구개발, 병의원
대 표 자	이상호	설립연도	1985년
소 재 지	서울특별시 중구 남대문로 117, 12층~15층	홈페이지	www.kmi.or.kr

(재)한국의학연구소는 서울에서 제주까지 전국 8개 지역에서 건강검진센터를 운영하며 질병의 예방과 조기 발견에 주력하고 있다. 활발한 사회 공헌활동으로 건강한 사회를 만들기 위해 노력하고 있으며 '평생 건강관리 파트너'라는 비전 하에 대국민 건강지원사업을 지속적으로 확대하고 있다. 이러한 가치를 직원들에게도 적용하여 건강을 지원하기 위해 무료 예방접종, 의료비 지원, 유연근무 제도를 도입하는 등 다양한 건강친화제도를 운영하고 있다.



우리 기업의 건강친화제도 우수사례

안전보건관리단
도입 등을 통한
직원 건강관리 강화

건강 위험요인
해소를 통한 안전사고
예방 강화

지역사회 연계
기반 대국민 건강지원사업의
지속적 확대

■ 안전보건관리단 출범, 직원 건강은 우리에게 맡겨주세요!

조직 진단 결과를 바탕으로 직원들의 안전, 보건, 건강 관련 소통을 강화하기 위해 안전보건관리단을 신설하며, 직원 건강관리를 위해 힘쓰고 있다.

전 직원 종합건강검진을 지원하고, 8개의 검진센터 사업장에 간호사를 보건관리자로 선임하고, 전문의를 산업보건의로 위촉하였다.

또한, 독감백신 무료 접종 등 감염병 예방 활동, 난임치료 지원, 경·중증 의료비 지원, 다양한 근로시간 관리제도 등을 통해 직원들이 안전하고 건강하게 회사 생활을 할 수 있도록 적극 지원하고 있다.

더불어 '안전보건문화의 달' 운영을 통해 안전과 건강에 대한 직원의 관심을 유도하고 건강친화문화를 구축하고자 지속적으로 노력하고 있다.



건강검진 지원



임직원 독감백신 접종 무료



난임 치료 휴가 지원



근로시간 관리 제도



중증질환 휴가 지원



중증질환 의료비 지원



I 발암물질 위험으로부터 직원을 구출하다!

내시경검사 후의 검체 보관 및 이송 과정에서 포르말린 용기 사용은 필수적이며, 이 과정에서 발암물질인 포름알데히드 노출의 위험성이 있다.

연간 10만 개 이상의 포르말린 용기를 사용하는 KMI는 이러한 위험성을 해소하기 위해 밀폐형 포르말린(Biopsy Container)을 도입하고 국소배기장치를 보강함으로써, 특별관리대상 물질의 위험성을 해소시켰다.

또한, 응급상황과 재난에 대한 대응이 사회적으로 중요한 만큼 전 직원 1,800여명 대상으로 심폐소생술과 AED 이론 및 실습 교육을 실시하였다. 뿐만 아니라, 전국 검진센터에 AED를 설치하고, 실습 인형과 기기를 비치하여 상시 응급상황에 대비할 수 있도록 지원하였다.



I 건강취약계층도 누릴 수 있는 따뜻한 건강검진사업

KMI는 국민 건강증진을 위한 활동과 더불어 다양한 연구를 지원하고, 지역사회와 저소득층 및 소외계층을 대상으로 건강지원사업을 지속적으로 확대하고 있다.

지자체 및 관공서와의 협업을 통해 순직 소방관, 경찰 공무원 유가족의 건강검진을 지원하고 은둔 환자, 학교 밖 청소년의 건강지원 사업 등을 활발히 수행하고 있다.

또한, 국가보훈처와의 연계를 통해 국가유공자의 건강검진도 지원하고 있다.



현장 인터뷰



홍연석

안전보건관리단 단장



Q1. 건강친화기업 인증을 받은 이후, 어떠한 점이 달라졌나요?

중대재해처벌법 시행으로 인해 업무상 재해와 안전에 대한 관심이 높아지는 가운데, 건강친화기업 인증을 획득하게 되어, 직원 건강관리에 대한 중요성을 더욱 인식하게 되었습니다.

또한, 건강관리의 영역과 건강증진 프로그램의 다양성을 알게 되었고, 담당 부서 뿐만 아니라 직원들의 관심도 높아졌습니다. 더불어, 경영진의 전폭적인 지지와 함께 건강친화문화가 조직 내에 정착될 수 있는 계기가 되었습니다.



Q2. 향후 계획하고 있는 또 다른 건강친화제도가 있나요?

최근 국민의 정신건강이 화두가 되고 있는 만큼 KMI는 ‘마음검진서비스’를 통해 정신건강 상태를 진단하고 전문가와 온·오프라인 상담 프로세스를 구축하고자 합니다. 검진센터별 직원의 건강 데이터를 검토하여 8개 센터의 특성을 반영한 실질적인 건강증진 프로그램을 운영할 계획입니다.



Q3. 인증을 희망하는 기업에게 한 말씀 부탁드립니다!

인증 신청과 현장 심사과정 자체만으로도 건강친화경영 수준을 점검할 수 있는 좋은 기회가 되는 만큼 인증 심사에 도전해보시면 좋겠습니다.

또한, 안전보건 업무 담당자로서 직원들의 관심과 참여를 높이고, 경영진의 지원과 투자를 유도하는 데에도 도움이 될 것으로 예상됩니다.

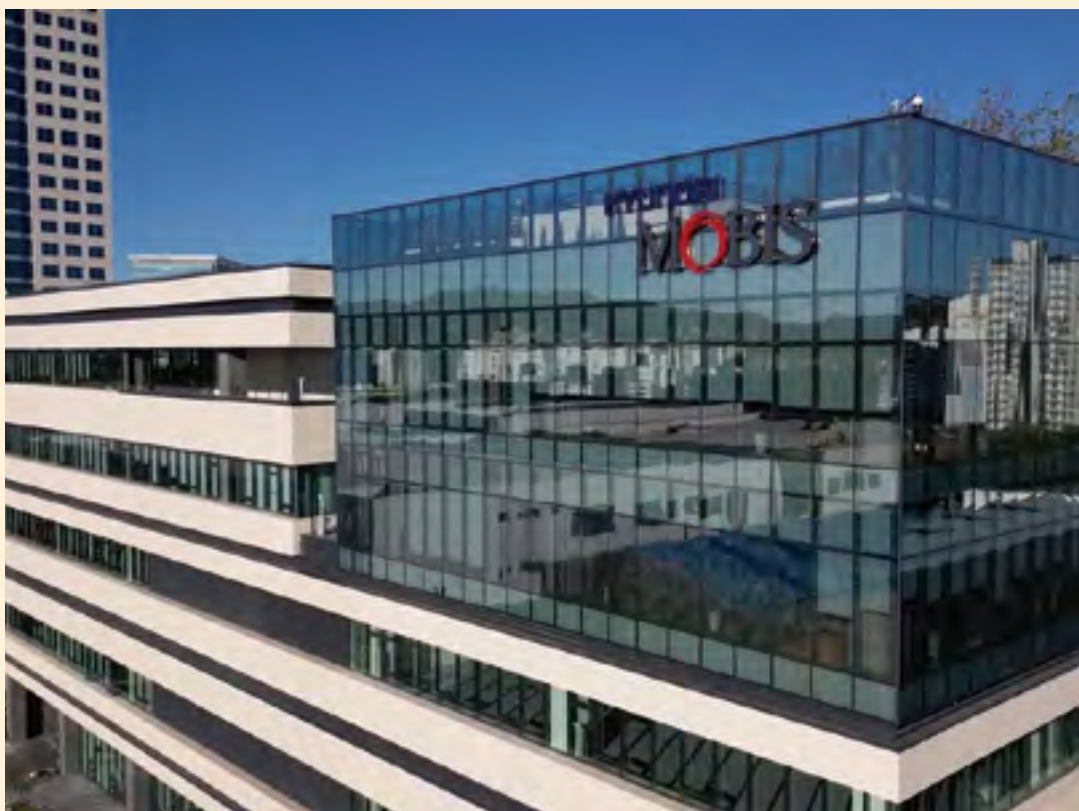
2023년
우수사례

07

HYUNDAI
MOBIS

현대모비스(주)

자동차의 부품처럼 빠질 수 없는 임직원을 위한 건강관리



업 종	제조업	주력분야	자동차부속품
대 표 자	이규석	설립연도	1977년
소 재 지	서울특별시 강남구 테헤란로 203	홈페이지	www.mobis.co.kr

현대모비스(주)는 자동차 시스템 솔루션, 모듈 제조, A/S 부품 사업과 함께 자율주행 등 미래 모빌리티 사업을 이끌기 위해 노력하는 글로벌 자동차 부품 기업이다. 임직원의 건강과 근로환경을 경영 최우선의 가치로 추구하며, 모든 임직원이 안심하고 일할 수 있는 안전하고 건강한 일터 구축을 위해 노력하고 있다. 단체협약을 통한 근로자 건강권 보장이 이루어지고 있으며, 복직자가 정상적으로 업무 복귀를 할 수 있도록 세심한 배려를 기울이고 있다.



우리 기업의 건강친화제도 우수사례

대내외 적극적인
소통을 통한 선진적
건강친화경영 실현

근로시간 관리로
과중 업무 방지 및
워라벨 보장

복직자의 건강
상태를 배려한
복귀 지원 제도 운영

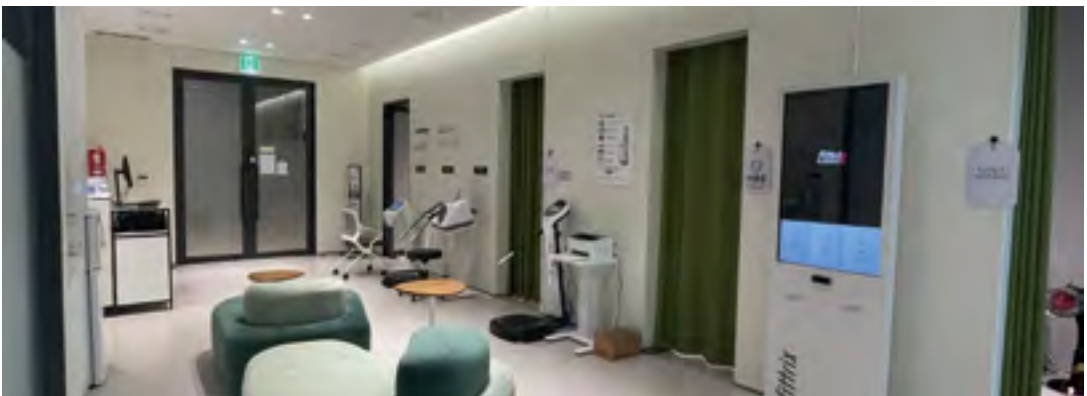
건강 관련
인센티브 제공으로
건강친화제도 활성화

■ 건강친화경영 및 환경 조성에 대한 경영진의 뜨거운 열의!

임직원의 건강과 근로환경을 경영 최우선의 가치로 추구하며, 다양한 채널을 통해 대내외 이해관계자에게 안전보건경영방침을 정기적으로 선포하고 있다. 특히 주간 안전보건 동향 메일을 통해 안전보건경영 책임자 및 각 사업장 임원, 전국 사업소 소장 등에게 안전보건 소식을 전파하며 건강친화문화 조성에 기여하고 있다.

분기별로 산업보건위원회를 구성하여 근로자들의 요구사항을 수렴하고, 근로자 설문조사를 통해 환경개선 평가를 실시하였다. 평가 결과를 바탕으로 개선사항의 이행여부를 노사가 양방향으로 모니터링하며, 전국 75개 사업소 대상으로 매년 실내 공기질 오염 측정을 시행하고 있다.

또한, 진천 공장 외곽의 흡연 구역을 조정하고 흡연 부스를 개선함으로써 비흡연자의 간접흡연 피해를 예방하였다. 이처럼 쾌적한 사무환경 조성과 건강 위해요인을 예방하는 등 건강친화환경을 탄탄히 구축해 나가고 있다.



■ PC-OFF제 등을 통한 업무 효율 향상 및 과로 방지

과중한 업무 방지를 위해 근로시간 관리 정책을 적극적으로 시행하고 있다. 특히, PC-OFF제를 운영하여 정규 근로시간 외의 추가 근무를 최소화하고자 노력하였다.

그 결과로 주 40시간 이하 근무자의 비율이 약 80% 수준까지 상승하였다. 더불어, 일정 근속연수에 도달한 직원들에게는 충분한 휴식을 취할 수 있는 리프레쉬 휴가를 제공하고 있다.



■ 복직 두려워하지 마세요! 복귀 지원 제도가 기다리고 있습니다

건강 문제로 인해 휴직 후 복귀하는 복직자가 업무 배치를 받기 전에, 각 업무의 특성과 복직자의 신체 및 신적 상태를 고려한 업무 적합성 평가를 진행하고 있다. 이를 통해 당시 건강 상태에 맞는 적절한 수준의 업무를 배치함으로써, 안정적인 복귀를 지원하고 있다.

또한, 근골격계질환 관련 휴직자의 경우, 단축근무 및 운동 지원 등의 복직 적응 프로그램을 운영하여 업무와 재활을 병행할 수 있도록 돕고 있다.

한편, 상병휴직에 해당하는 경우에는 최대 6개월간 통상임금의 70%를 지급하고, 중증질환일 경우 최초 휴직 개시일 이후 8, 10, 12개월 도래 시 통상임금의 70%를 지급하여 장기간의 치료와 회복에 집중할 수 있도록 지원하고 있다.



■ 다양한 인센티브로 더 건강해질 수 있어요!

직원의 적극적인 건강증진활동을 독려하고, 조직 내 건강친화문화를 확산시키기 위하여 다양한 건강 관련 인센티브를 시행하고 있으며, 대다수의 구성원들이 그 혜택을 누리고 있다.

건강 관련 인센티브 제도 현황

구분	내용
복지 포인트	<ul style="list-style-type: none"> · (지급 금액) 연간 50만 포인트 · (제공 내용) 건강관리 용품 구매 시 활용 - 위생/상비용품, 구강/눈/발 건강관리 용품, 금연보조제 등
자기계발 포인트	<ul style="list-style-type: none"> · (지급 금액) 연간 50만 포인트 · (제공 내용) 건강검진 항목 추가, 운동시설 이용권 구매 시 활용
진료비 지원	<ul style="list-style-type: none"> · 본인 및 가족 대상 급여 항목에 대한 진료비 지원
마스크 지급	<ul style="list-style-type: none"> · 코로나 대응을 위해 정기적으로 방역마스크 및 구호물품 지원 (해외법인 및 협력사 포함)
건강증진 프로그램 지원	<ul style="list-style-type: none"> · 금연, 금주, 운동, 영양 관리 등 건강증진 프로그램 참여 및 성과 달성 시 소정의 보상 제공 - 영양제, 안마기, 상품권 등

현장 인터뷰



이규석 대표이사



Q1. 근로자의 건강이 유지 또는 증진된 사례가 있는지 궁금합니다.

임직원이 일상 속에서 건강 챌린지에 참여하여 건강한 생활을 실천하는 데 동기 부여를 받고, 아래와 같은 자기주도적 건강증진활동을 실시하며 건강관리를 도모하고 있습니다.

- ① 모비스인 ‘꽃길만 걸자’ 걷기 챌린지
강남구 보건소와 연계하여 강남구민과 함께하는 걷기 대회를 개최하여 일상 속 걷기 습관 형성으로 건강친화문화 조성
- ② 여름휴가 대비 ‘몸짱 선발대회’
체성분 분석기 기계를 활용하여 임직원의 체지방 및 근육량 관리 프로그램을 통해 비만 및 심뇌혈관질환 위험도 예방
- ③ ‘거북목 탈출 프로그램’
근골격계질환 예방을 위해 3D 체형 분석으로 위험군을 발굴하고, 운동 치료 프로그램을 제공하여 질환 악화 방지



Q2. 건강친화기업 인증을 받은 이후, 어떠한 점이 달라졌나요?

건강친화기업 인증을 받음으로써 임직원 건강관리 우수기업으로 도약할 수 있는 계기가 되었으며, 구성원들의 건강관리에 대한 관심이 더욱 높아졌습니다.

또한, 타사로부터 건강친화제도에 대한 벤치마킹 요청도 받고 있습니다. 이를 통해 당사는 건강친화기업의 모범 사례가 될 수 있도록 제도를 지속적으로 모니터링하고 개선해 나갈 예정입니다.



Q3. 인증을 희망하는 기업에게 한 말씀 부탁드립니다!

건강친화기업 인증제도는 회사의 전반적인 건강친화경영, 문화, 활동을 종합적으로 모니터링하고 평가해 볼 수 있는 훌륭한 제도라고 생각합니다. 인증 준비를 통해 귀사 제도의 장단점을 파악하고, 이를 개선하는 기회를 가질 수 있을 것입니다. 이는 건강친화기업으로서 성장할 수 있는 좋은 계기가 될 것이라 생각합니다.

2023년
우수사례

08

Floatic

주식회사 플로틱

물류 작업은 물론, 직원 건강관리도 최적화!



업 종	정보통신업	주력분야	시스템 응용 SW 개발 및 공급업
대 표 자	이찬	설립연도	2021년
소 재 지	서울특별시 성동구 성수일로12길 1, 1층	홈페이지	https://floatic.io

주식회사 플로틱은 이커머스 물류센터의 입출고 자동화를 겨냥한 자율주행 로봇 및 로봇 관제 플랫폼을 개발하여 제공하는 물류로봇 솔루션 기업이다. 자사 건강경영 방침을 통해 건강친화적 근로환경을 조성하려는 경영진의 의지와 근로자들의 적극적인 참여가 돋보이고 있다. 소정근로시간을 단축하는 근로제도를 비롯하여 오전, 오후 시간을 활용하여 건강증진활동을 유도하는 등 건강친화문화를 빠르게 확산하고 있다.



우리 기업의 건강친화제도 우수사례

자유로운 연차
사용 및 리프레쉬
휴가 운영

운동 동아리
운영 등을 통한
신체건강 증진

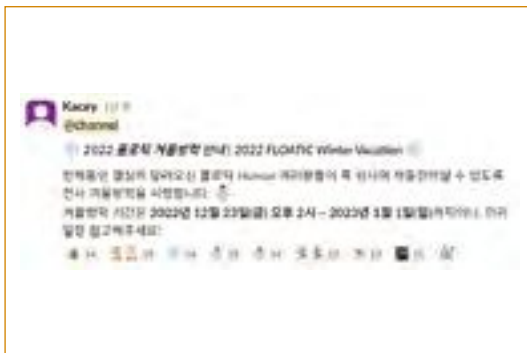
다양한 휴게 공간
마련으로 직원의
충분한 휴식 보장

독서 환경 조성으로
자기계발 및
정신건강 증진

■ 눈치 보지 않고 맘 편히 쉴 수 있어 좋아요!

승인 절차나 사유 제출 없이 연차를 자유롭게 사용할 수 있는 문화를 조성하고 있다. 동시에 법정 연차 15일을 초과하는 경우에도 선사용을 허용함으로써, 근속 기간이 1년 미만이거나 사용 가능한 연차가 부족한 임직원들도 필요할 때 휴식을 취할 수 있도록 보장하고 있다.

리프레쉬 휴가는 정기 지급과 비정기 지급으로 운영되며 정기 휴가는 3년 이상 재직자에 한해 14일의 유급휴가를 지급한다. 비정기 휴가는 프로젝트 종료 휴가와 명절 연휴 전 하루 단축근무를 시행하고 있다.



■ 사내 스포츠 활동, 열정만 있으면 됩니다

대부분의 직원이 운동을 취미로 삼고 있는 만큼 사내 헬스 동아리인 ‘Anabolic Lunch Club’을 운영하고 있다.

회원들의 개인 일정에 맞추어 출퇴근 시간 혹은 점심시간에 함께 운동을 진행하며, 건강한 조직문화 조성과 직원들의 체력 향상에 기여하고 있다.

더불어, 매일 동일 시간대에 영양소를 섭취하고 이를 인증하는 ‘틴타임’ 동아리를 추가로 운영하여 골격근량이 유지될 수 있도록 돕고 있다.



■ 충분한 휴식 보장으로 업무 스트레스 Good bye!

임직원들의 피로 회복을 위해 사내에 휴게실 및 휴식 공간을 마련해두었다. 나아가 회사 바깥에 기숙사를 운영하여, 휴게실이 만석일 경우 임직원들은 기숙사 내의 휴식 공간을 활용할 수 있어 언제나 충분한 휴식이 보장되고 있다. 이를 통해 근무 중 발생할 수 있는 피로를 효과적으로 관리하면서 전반적인 업무 효율성을 높이고 있다.



■ 마음의 양식, 회사에서도 쉽게 쌓을 수 있어요

사내 공식 독서 동아리인 ‘플로플로 북클럽’과 자유주제 세미나 ‘플로런’을 통해 임직원의 정서적 안정화와 성장을 도모하며 친목도 다지고 있다.

더불어, 기본적으로 HR 부서를 통해 직무 도서를 지원하고 있으며 자기계발, 철학, 만화, 재테크 등 자유로운 주제로 별도의 독서 기한 없이 완독할 수 있도록 지원하고 있다.



현장 인터뷰



이찬 대표이사



Q1. 건강친화기업 인증을 받은 이후, 어떠한 점이 달라졌나요?

먼저, 직원들의 반응이 좋았습니다. 조직 문화가 수평적이기는 했지만, HR 부서와 경영진에게 그동안 건의하지 못했던 건강 관련 제도를 적극적으로 제안할 수 있는 소통의 창구를 형성할 수 있었습니다. 또한, 경영진이 직원의 건강을 위해 직접 직원들의 목소리를 듣고 더 개선된 제도를 도입할 수 있도록 활발히 논의를 할 수 있어서 좋았습니다.



Q2. 근로자의 건강이 유지 또는 증진된 사례가 있는지 궁금합니다.

첫 번째로 헬스 동아리 운영을 통해 신체활동을 활발히 수행하면서 저체중 직원들의 근육량 증가와 과체중 직원들의 체중 감량을 이뤄낼 수 있었습니다.

두 번째로는 휴게공간 및 기숙사의 활용과 더불어, 점심시간 외 휴게시간을 2시간 이내로 허용함으로써, 업무 피로도를 낮추고 정신건강을 챙길 수 있었습니다.



Q3. 인증을 희망하는 기업에게 한 말씀 부탁드립니다!

회사에 이미 직원의 건강을 위한 제도가 갖추어져 있지만, 직원들이 이에 대해 제대로 인지하지 못하는 경우도 있을 것입니다. 이에 인증제도에 참여하여 인증을 받는다면 대내외적으로 자사의 건강친화제도를 알리고, 직원과 경영진 및 HR 부서 간의 원활한 소통을 더 이끌어낼 수 있을 것입니다.

실제로 인증 획득 이후, 직원들의 제도 활용도가 작년 대비 상향되는 결과와 함께, 적극적으로 제도에 대한 의견을 개진하는 등 긍정적인 변화를 일으키고 있습니다.

(주)씨에이랩

건강친화적 근로환경으로 호흡기 건강과 피로 회복을 동시에!



업 종	제조업	주력분야	공기여과기
대 표 자	이승욱	설립연도	2020년
소 재 지	부산광역시 해운대구 센텀중앙로 97	홈페이지	https://calab.kr

(주)씨에이랩은 공기질을 개선하기 위한 융합 필터 기술과 인공지능 기반의 공기질 예측 기술을 바탕으로 클린테크 분야를 선도하고 있다. 젊은 경영진이 직원의 건강과 행복이 곧 기업의 생산력임을 잘 인지하고 있으며, 직원의 건강을 위해 건강친화제도 예산을 매년 확대하는 등 건강친화경영 마인드가 돋보이고 있다. 또한, 필터 제조 기업답게 환기 필터를 사무실 환기구에 설치하여 직원들이 쾌적한 환경에서 근무할 수 있도록 건강친화환경을 조성하고 있다.



우리 기업의 건강친화제도 우수사례

건강친화경영을 위한
예산의 점진적 확대 추진

유연한 근무시간 및
휴가제도를 통한 워라밸 실현

충분한 휴식 지원을 위한
건강친화환경 조성

■ 직원의 건강을 위한 투자라면 아깝지 않죠!

매년 건강친화경영을 위한 예산을 약 2배씩 증액하여 직원들이 다양한 건강관리 프로그램을 누릴 수 있도록 재정적으로 적극 지원하고 있다.



건강친화제도 예산 및 건강관리 프로그램 현황

2020년
약 840만원

>

2021년
약 1,780만원

>

2022년
약 3,800만원

금연 프로그램	- 니코틴 검사를 활용하여 비흡연자 대상으로 1년에 10만원 지급 - 금연에 성공한 임직원 대상으로 30만원 지급
필라테스	- 주 1회 수업 비용 전액 지원
동하계 바우처	- 여름, 겨울 각 1회씩 운동 비용 최대 20만원 지원
종합 건강검진	- 2년 1회에 한해 건강검진 비용 최대 50만원 지원
체육대회	- 근무일에 체육활동 시행, 우승팀 및 MVP 대상 상품권 지급

다양한 근무 및 휴가 제도로 실현하는 건강한 직장생활

주4일제(수요일 또는 금요일 휴무), 주 30시간, 점심시간 1시간 30분 이용, 자율출퇴근제, 근무 중 10분의 의무 휴식시간 제도 등을 통해 유연하게 근무할 수 있는 환경을 조성하고 있다.

또한, 다양한 휴가 제도를 통해 직장 내 스트레스가 해소될 수 있도록 적극 지원하고 있다.



건강관리를 위한 휴가 제도 현황

연장근로 보상휴가	- 연장근로 수당 또는 보상휴가 중 선택하여 사용 가능
장기근속 휴가	- 3년 근속 시 4일의 휴가 및 휴가비 100만원 지급
팻로스 휴가	- 애완동물 사망 시 1일의 휴가 지급
자율 휴가	- 연차를 포함한 모든 휴가를 결재없이 자율적으로 사용 가능 - 임직원 모두가 볼 수 있는 협업툴의 일정 공유를 통해 확인 가능

피로회복제가 생각나지 않는 건강친화 근무환경!

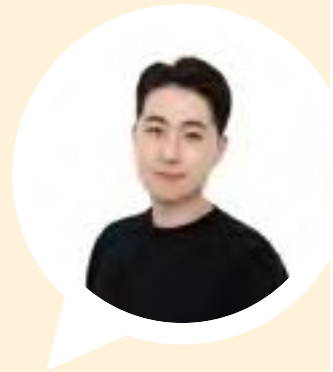
체성분 분석기, 안마기, 커피머신, 실내 골프연습기 등을 공용라운지에 비치하여 충분히 휴식시간을 가질 수 있도록 지원하고, 피로가 쌓이지 않도록 돕고 있다.

또한, 2개의 수면 캡슐도 설치하여 직원들의 수면 부족을 해소하고 재충전을 도모하고 있다.

특히, 자사 제품인 환기 청정 필터를 사무실 환기구에 설치하여 사무실 내 공기 질을 실시간으로 관리하며 호흡기 질환을 적극 예방하고 있다.



현장 인터뷰



이승욱 대표이사



Q1. 건강친화제도를 계획할 때 중요하게 생각하는 것은 무엇인가요?

회사는 이윤을 추구하는 집단이지만, 결국 사람들이 모여 소통하는 장소입니다. 동료들이 건강한 몸과 사고를 가지고 있어야 건강한 소통의 힘으로 회사가 오래 지속될 수 있다고 믿습니다.

이에 동료들이 만족할 수 있는 건강친화제도를 지속적으로 시행함으로써 씨에이랩이 단순히 업무만 수행하는 공간이 아니라 서로의 인생에서 의미 있는 시간을 함께 보내는 공간으로 느낄 수 있도록 노력하고 있습니다.



Q2. 건강친화기업 인증을 받은 이후, 어떠한 점이 달라졌나요?

현장 심사 후 자사의 건강친화제도 현황 및 문제점에 대해 알 수 있어 좋았습니다. 지금까지는 신생 기업으로서 우리 동료들이 원하는 다양한 건강친화제도를 시범적으로 운영해 왔지만, 이제는 다른 기업들의 제도를 지속적으로 벤치마킹하여 보다 체계적인 제도를 만들어 나가고자 합니다.



Q3. 인증을 희망하는 기업에게 한 말씀 부탁드립니다!

요즘은 일과 생활의 균형을 중요시하는 시대입니다. 동료들이 신체적, 정신적, 사회적으로 건강해야 함께 성장할 수 있다고 생각합니다. 건강친화기업 인증제도를 통해 내부 제도를 점검하고, 보완하는 기회를 갖는다면 직원과 회사의 성장에 큰 도움이 될 것으로 생각합니다.

2023년
우수사례

10

posco
포스코휴먼스

주식회사 포스코휴먼스

건강 상태 개선 목표로 임직원 평균 2.1kg 이상 체중 감량



업 종	서비스업	주력분야	세탁업, 사무지원
대 표 자	이성록	설립연도	2009년
소 재 지	경북 포항시 남구 동해안로 6213번길 15-1	홈페이지	www.poscohumans.com

주식회사 포스코휴먼스는 ‘사람을 먼저 생각하며 이웃과 함께하는 기업’이라는 미션을 가지고, 포스코 및 그룹사 직원을 대상으로 사무, 클리닝(세탁업), IT, 차량 관리 서비스를 지원하는 기업이다. 특히, 국내 1호 자회사형 장애인 표준사업으로 전 직원의 50% 이상이 장애를 가지고 있는 등 장애인 고용에도 선도적인 역할을 하고 있으며 하루 1만보 걷기 운동, 생활습관 교육 등을 통해 모든 직원이 건강하게 일할 수 있도록 적극 지원하고 있다.



우리 기업의 건강친화제도 우수사례

‘비만 직원 BMI 개선’
KPI 설정으로 비만 직원
비율 대폭 감소

보건소 등 지역사회
자원을 활용한 건강관리 및
건강친화활동 추진

고객응대 근로자
심리상담 및 체험활동을
통한 정신건강 증진

■ 공동의 비만 개선 목표 및 걷기 활동으로 다 함께 건강해졌어요!

2023년에는 하루 1만보 이상 걷는 것을 목표로 하는 ‘With 워크온’ 활동에 458명의 임직원과 135명의 직원 가족 등 전 직원의 80% 이상이 참여하였다. 특히, 회사 특성상 다양한 장애를 가진 직원들을 고려하여 보행이 제한되는 하지, 시각장애 및 임신 중인 직원에게는 목표 걸음 수를 완화하였다. 또한, 휠체어 사용 직원에게는 별도의 생활체육 활동을 지원하여 모두가 소외되지 않고 활동에 동참할 수 있도록 건강 형평성까지 제고하였다.

더불어, 경영진의 의지로 ‘비만 직원 BMI 개선’을 회사의 핵심성과지표(KPI)로 설정하고, 매월 운영 회의를 통해 모니터링하며 개선방안을 모색하였다.

그 결과, 2년 동안 431명의 직원이 목표를 달성하고, 평균 2.1kg 이상 체중 감량에 성공하였다. 또한 고혈압, 당뇨, 이상지질혈증 등의 비만 관련 질환 보유율은 2021년 84.2%에서 2023년 78.7%로 5.5%p 감소되는 성과도 보였다.



이 외에도 개별 건강정보와 컨디션 분석을 통해 조합된 영양제를 복용할 수 있도록 지원하는 AI 기반 영양 관리 프로그램을 도입하는 등 다방면에서 임직원의 건강을 챙기기 위해 아낌없이 지원하고 있다.

■ 지역사회와 함께하는 건강관리로 우리 모두 건강해져요

포항, 서울, 인천 지역 보건소와 연계하여 건강측정팀이 직접 사내 방문 후, 직원들의 건강을 측정하고 상담을 제공하는 프로그램을 연 2회 진행하며 대사증후군 관리를 도모하였다. 또한, 2023년 9~11월에는 포항시 남구 보건소와 함께 건강체조교실을 3개월 동안 운영하여 평균 20여 명의 직원이 점심시간마다 동참하며 운동 습관을 가질 수 있도록 지원하였다.

이 외에도 2020년부터 경상북도 장애인 부모회와 함께 발달장애 청소년 심리 운동 프로그램에 매년 500만원씩 지원하며 지역사회 내 장애인 건강증진활동에도 기여하고 있다.



I 감정노동자 등 직원들의 마음건강을 지켜드립니다

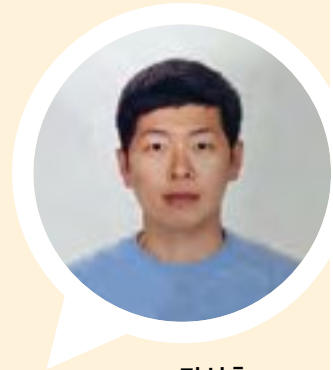
지역별 심리상담소와 연계하여 고객 응대 근로자를 대상으로 스트레스 관리를 위한 마음 건강증진 교육을 진행하였고, 전화상담 직원 90명 대상으로는 연 5회 심리상담을 지원하고 있다.

또한, 직원들의 직무 관련 스트레스 해소를 위해 숲길 트레킹, 명상, 수(水) 치유 등 다양한 체험이 가능한 마음치유 숲체험 프로그램을 8차시 동안 경상북도 영주와 예천에서 진행하였다. 이를 통해 직원들의 스트레스 해소뿐만 아니라, 타 지역 직원 간 서로 소통할 수 있는 기회도 제공하였다.

그 결과, 프로그램 종료 후 진행한 만족도 조사에서 직원의 92%가 재참여를 희망하는 등 만족도가 매우 높은 사업으로 정착되었다.



현장 인터뷰



김선홍

경영지원그룹 행정안전보건섹션 과장



Q1. 건강친화기업 인증을 받은 이후, 어떠한 점이 달라졌나요?

현재까지 전국적으로 건강친화인증 기업이 많지 않은 상황에서 장애인 표준사업장으로서 최초로 인증을 획득하여 건강친화기업임을 증명한 것에 자부심을 느끼고 있습니다. 다른 장애인 표준사업장에서도 인증 획득의 기쁨을 누릴 수 있도록 당사의 경험과 자료를 공유하는 기회가 생긴다면 적극적으로 참여할 계획입니다.



Q2. 향후 계획하고 있는 또 다른 건강친화제도가 있나요?

2022~2023년에는 BMI 목표 달성 프로젝트를 운영하여 비만 직원들의 체중 감량을 통한 건강관리에 초점을 두었다면, 2024년에는 한층 더 강화하여 마른 체형의 직원들은 골격근량을 높이고, 비만 체형의 직원들은 골격근량과 체지방률을 함께 개선할 수 있도록 건강관리 지원을 이어나갈 계획입니다.

이 활동을 통해 목표를 달성한 직원에게는 소정의 보상을 제공하고, 우수한 개선 실적을 나타낸 직원에게는 표창을 수여하여 동기부여를 높이는 등 참여를 독려해 나갈 생각입니다.



Q3. 인증을 희망하는 기업에게 한 말씀 부탁드립니다!

건강친화기업 인증의 가장 중요한 요소를 한가지 꼽는다면 경영자의 마인드입니다. 그만큼 인증을 위해서는 보건관리자의 역할도 중요하지만 경영자의 뚜렷한 의지를 바탕으로 다양한 건강친화활동이 추진되어야 직원들의 참여를 높이고 건강이 개선될 수 있는 기회를 제공할 수 있습니다.

이를 위해 효과적으로 직원들의 건강 현황을 분석하고 개선 필요성에 대해 설명할 수 있도록 국내외 학술지 등을 통해 다양한 질환의 추세와 개선 방법을 참고한다면 인증 준비 등에 큰 도움이 될 것으로 보입니다.



2022~2023년 건강친화기업 우수사례집

발간종류 | 통계집류

관리번호 | 사업-02-2024-017-01

등 록 월 | 2024년 4월

발 행 월 | 2024년 4월

발 행 처 | 한국건강증진개발원

발 행 인 | 김현주

집 필 진 | 김민우, 김동영, 주용건, 오유진, 오유미

주 소 | (04933) 서울시 광진구 능동로 400 보건복지행정타운 8~10층

전화번호 | 02-3781-3500

홈페이지 | 한국건강증진개발원 www.khepi.or.kr

건강친화기업 인증제도 www.khepi.or.kr/ace/hfwp

인 쇄 처 | (주)제이디디자인 ☎ 02-6235-0092

※ 본 사례집은 '건강친화기업 인증제도 홈페이지 > 알림마당 > 자료실'을 통해 다운로드 가능합니다.



HEALTH FRIENDLY WORKPLACE
건강친화기업



2022~2023년
건강친화기업
우수사례집



보건복지부

KHEPi 한국건강증진개발원